

ชื่อวิจัย	การพัฒนาความคงทนในการจำคำศัพท์ภาษาอาหรับโดยการใช้บัตรคำของนักเรียน ชั้นประถมศึกษาปีที่ 4 โรงเรียนบ้านช่องแมว อำเภอสายบุรี จังหวัดปัตตานี
ผู้วิจัย	นายนุรดิน ตาเห
สาขา	การสอนภาษาอาหรับ
ปีการศึกษา	2563

### บทคัดย่อ

วิจัยครั้งนี้มีวัตถุประสงค์เพื่อพัฒนาความคงทนในการจำคำศัพท์ภาษาอาหรับของนักเรียนชั้น  
ประถมศึกษาปีที่ 4 กลุ่มสาระการเรียนรู้ภาษาอาหรับ กลุ่มตัวอย่างที่ใช้ในการวิจัยคือ นักเรียนชั้น  
ประถมศึกษาปีที่ 4 โรงเรียนบ้านช่องแมว จำนวน 10 คน เครื่องมือที่ใช้ในการวิจัย คือ แผนการสอน  
บัตรคำศัพท์เกี่ยวกับคำนามที่แบ่งตามหมวด ๆ และแบบทดสอบการวัดความคงทนในการจำคำศัพท์  
ภาษาอาหรับ โดยวิเคราะห์หาค่า ร้อยละ ค่าเฉลี่ย ค่าเบี่ยงเบนมาตรฐาน และการทดสอบโดยใช้  
โปรแกรมสำเร็จรูปหาค่า  $t - test$  ผลการศึกษาพบว่า การทดสอบวัดความคงทนในการจำคำศัพท์  
ภาษาอาหรับ คะแนนเฉลี่ยหลังการทดสอบทั้งสามหมวด เท่ากับ 136.9 และมีค่าเฉลี่ยทางสถิติ  
เท่ากับ 75.3 ค่าเบี่ยงเบนมาตรฐาน เท่ากับ 6.23 อย่างมีนัยสำคัญทางสถิติที่ระดับ .01

**คำสำคัญ :** ความคงทนในการจำคำศัพท์

## กิตติกรรมประกาศ

แท้จริงมวลการสรรเสริญเป็นอภิสิทธิ์แห่งอัลลอฮ์ ผู้อภิบาลแห่งสากลโลก เราขอสรรเสริญ วอนขอความช่วยเหลือและขอลูกแกะโทษแด่พระองค์ ไม่มีพระเจ้าอื่นใดที่ควรแก่การนอบน้อมภักดีและมอบตนนอกจากอัลลอฮ์ ซุบฮานาฮูวาตาอาลา ผู้ทรงเอกะและปราศจากการตั้งภาคีและขอปฏิญาณว่ามุหัมมัดเป็นศาสนทูตแห่งอัลลอฮ์ ขออัลลอฮ์ทรงประทานพร ความสันติสุขและความประเสริฐแด่ท่านนบีมุหัมมัด คือลัลลอฮูอัลยฮิวาล์ลัม บรรดาเครือญาติ และบรรดาสาวกของท่าน ตลอดจนผู้ดำเนินรอยตามท่านและยึดมั่นในเส้นทางของท่านจวบจนวันปรโลก งานวิจัยเล่มนี้สำเร็จลุล่วงด้วยความเมตตาและความโปรดปรานจากอัลลอฮ์ ที่ทรงประทานแรงบันดาลใจ สติปัญญา รวมทั้งร่างกายแรงใจ และทรงอนุมัติให้การศึกษาวิจัยครั้งนี้สำเร็จไปด้วยดี

ขอขอบคุณ ดร.พีตธี จะปะเกีย ซึ่งเป็นอาจารย์ที่ปรึกษาวิจัย ที่ได้เสียสละเวลาอันมีค่า เพื่ออ่านตรวจสอบความถูกต้องและความเหมาะสม รวมถึงถ่ายทอดความรู้ความสามารถและประสบการณ์ ตลอดจนแก้ไขข้อบกพร่องต่าง ๆ ด้วยความเอาใจใส่อย่างดียิ่ง และติดตามความก้าวหน้าในการดำเนินการจัดทำวิจัยจนเสร็จสมบูรณ์ ผู้วิจัยขอขอบคุณเป็นอย่างสูง

ขอขอบคุณ อธิการบดีมหาวิทยาลัยฟาฏอนี รศ.ดร.อิสมาอีลลุตฟี จะปะเกีย อธิการบดีมหาวิทยาลัยฟาฏอนี ผศ.ดร.มุฮัมมัดสกรี มัณญู คณบดีคณะศึกษาศาสตร์ และขอขอบคุณ ดร.มุหัมมัดสอระะ หะยีสะมาแอ หัวหน้าสาขาการสอนภาษาอาหรับ ตลอดจนบรรดาคณาจารย์ผู้ทรงคุณวุฒิทุกท่านที่ให้ความรู้ความเข้าใจ ตลอดจนถ่ายทอดวิชาความรู้ อบรมตักเตือน และคอยให้กำลังใจตลอดช่วงระยะเวลาการศึกษา ณ สถาบันแห่งนี้

ขอขอบคุณเป็นอย่างสูงแก่คณะครูและครูพี่เลี้ยง โรงเรียนบ้านช่องแมว อำเภอสายบุรี จังหวัดปัตตานี ที่ได้ให้คำแนะนำและคำปรึกษาตรวจสอบความถูกต้องของงานวิจัยและความถูกต้องของเครื่องมือวิจัยต่าง ๆ ตลอดจนผู้เกี่ยวข้องกับงานวิจัยในชั้นเรียน จนทำให้งานวิจัยในชั้นเรียนนี้สำเร็จ

ลุล่วงไปด้วยดีในเวลาอันเหมาะสม และขอขอบคุณนักเรียนชั้นประถมศึกษาปีที่ 4 ที่ได้ให้ความร่วมมือ  
และมีส่วนร่วมในการจัดกิจกรรมการเรียนรู้และเห็นคุณค่าในการดำเนินการวิจัยครั้งนี้

ทั้งนี้ขอขอบคุณครอบครัวของผู้วิจัยทุกท่านที่คอยเอาใจใส่และสนับสนุนด้านการศึกษาตลอดมา  
และเพื่อนร่วมวิชาชีพครูทุกท่าน ตลอดจนบุคคลอื่น ๆ ที่ได้กล่าวนาม ณ ที่นี้ ที่มีส่วนผลักดันวิจัยเล่ม  
นี้ให้สำเร็จลุล่วงไปด้วยดี ผู้วิจัยขอขอบคุณทุกท่านที่มีส่วนร่วมให้วิจัยสำเร็จเป็นรูปเล่มขึ้นมา ขอความ  
เมตตากรุณาปราณีจากเอกองค์อัลลอฮฺ ทรงประทานสิ่งที่ดีงามและความจำเริญรุ่งเรืองในชีวิตแต่ท่าน  
เหล่านี้ แทนคำขอบคุณในครั้งนี้ด้วย อามีน

นूरดีน ตาเห

## สารบัญ

	หน้า
บทคัดย่อ	ก
กิตติกรรมประกาศ	ข
สารบัญ	ง
สารบัญตาราง	ฉ
สารบัญแผนภูมิ	ช
<b>บทที่ 1                    บทนำ</b>	<b>1</b>
1.1 ความเป็นมาและความสำคัญ	1
1.2 วัตถุประสงค์ของการวิจัย	2
1.3 สมมติฐานการวิจัย	2
1.4 ขอบเขตการวิจัย	2
1.5 กรอบแนวความคิดในการวิจัย	3
1.6 นิยามศัพท์เฉพาะ	3
1.7 ประโยชน์ที่คาดว่าจะได้รับ	4
<b>บทที่ 2                    ทฤษฎีและงานวิจัยที่เกี่ยวข้อง</b>	<b>5</b>
2.1 เอกสารที่เกี่ยวข้องกับคำศัพท์	5
2.2 เอกสารที่เกี่ยวข้องกับความคงทนในการเรียนรู้	7
2.3 สื่อการสอนแบบบัตรคำศัพท์	13
2.4 งานวิจัยที่เกี่ยวข้อง	15
<b>บทที่ 3                    วิธีดำเนินการวิจัย</b>	<b>18</b>
3.1 ประชากรและกลุ่มตัวอย่าง	18

## สารบัญ(ต่อ)

	หน้า
3.2 เครื่องมือที่ใช้ในการวิจัย	19
3.3 การสร้างและการหาคุณภาพของเครื่องมือวิจัย	19
3.4 การเก็บรวบรวมข้อมูล	19
3.5 การวิเคราะห์ข้อมูลและสถิติที่ใช้ในการวิจัย	22
<b>บทที่ 4 ผลการวิจัย</b>	<b>23</b>
4.1 สัญลักษณ์ที่ใช้ในการวิเคราะห์ข้อมูล	23
4.2 การเสนอการวิเคราะห์ข้อมูล	24
4.3 ผลการวิเคราะห์ข้อมูล	24
<b>บทที่ 5 สรุปผลการวิจัยและข้อเสนอแนะ</b>	<b>33</b>
5.1 สรุปผลการวิจัย	33
5.2 อภิปรายผล	35
5.3 ข้อเสนอแนะ	38
<b>บรรณานุกรม</b>	<b>39</b>
<b>ภาคผนวก</b>	<b>41</b>
ภาคผนวก ก	42
ภาคผนวก ข	45
ภาคผนวก ค	50
ภาคผนวก ง	68
ภาคผนวก จ	70
<b>ประวัติผู้วิจัย</b>	<b>72</b>

## สารบัญตาราง

ตารางที่	หน้า
ตารางที่ 1 ผลการประเมินการหาคุณภาพเครื่องมือวิจัยโดยผู้เชี่ยวชาญสำหรับนักเรียนชั้นประถมศึกษาปีที่ 4 โดยผู้เชี่ยวชาญ	24
ตารางที่ 2 ผลการประเมินแบบทดสอบความคงทนในการจำคำศัพท์ภาษาอาหรับสำหรับนักเรียนชั้นประถมศึกษาปีที่ 4 โดยผู้เชี่ยวชาญ	25
ตารางที่ 3 ผลคะแนนก่อนการวัดความคงทนและหลังการวัดความคงทนหลังจากการทดลองผ่านไปแล้ว 2 สัปดาห์และ 4 สัปดาห์ หมวดที่ 1 คำศัพท์เกี่ยวกับสีต่าง ๆ	26
ตารางที่ 4 ผลคะแนนก่อนการวัดความคงทนและหลังการวัดความคงทนหลังจากการทดลองผ่านไปแล้ว 2 สัปดาห์และ 4 สัปดาห์ หมวดที่ 2 คำศัพท์ภายในโรงเรียนและสื่อการเรียนรู้ภายในโรงเรียน	27
ตารางที่ 5 ผลคะแนนก่อนการวัดความคงทนและหลังการวัดความคงทนหลังจากการทดลองผ่านไปแล้ว 2 สัปดาห์และ 4 สัปดาห์ หมวดที่ 3 คำศัพท์เกี่ยวกับคำกริยา	28
ตารางที่ 6 สรุปผลคะแนนในแต่ละตอนก่อนการวัดความคงทนและหลังการวัดความคงทนของนักเรียนโดยใช้บัตรคำศัพท์ของนักเรียนชั้นประถมศึกษาปีที่ 4 ในแต่ละหมวด	30
ตารางที่ 7 สรุปผลการพัฒนาความคงทนในการจำคำศัพท์ภาษาอาหรับของนักเรียนชั้นประถมศึกษาปีที่ 4 ทั้ง 3 หมวด	31
ตารางที่ 8 สรุปผลการพัฒนาความคงทนก่อนการทดสอบและหลังการทดสอบในการวัดความคงทนจำคำศัพท์ภาษาอาหรับโดยการใช้บัตรคำ ทั้ง 3 หมวดการเรียนรู้	32

## สารบัญแผนภูมิ

แผนภูมิ	หน้า
แผนภูมิที่ 1 กรอบแนวคิดในการวิจัย	3
แผนภูมิที่ 2 แผนภูมิแสดงทฤษฎีความจำสองกระบวนการ	9
แผนภูมิที่ 3 กราฟการทดลองกับตนเองโดยพยายามจำคำที่ไร้ความหมายครั้งละ หลาย ๆ พยางค์ของ เออบิงเฮาส์	12

# บทที่ 1

## บทนำ

### 1.1 ความเป็นมาและความสำคัญ

กระทรวงศึกษาธิการได้ตระหนักในความสำคัญของภาษาอาหรับจึงกำหนดให้สาระภาษาอาหรับเป็นสาระหนึ่งในหลักสูตรอิสลามศึกษา พ.ศ. 2546 และกำหนดมาตรฐานการเรียนรู้สาระการเรียนรู้ภาษาอาหรับไว้ว่า “เข้าใจกระบวนการฟัง พูด อ่าน และเขียน เห็นคุณค่าและมีทักษะในการใช้ภาษาอาหรับเพื่อการเรียนรู้ ค้นคว้า ตีความบทบัญญัติอิสลามและสื่อความหมายของบทบัญญัติอิสลามได้” (กระทรวงศึกษาธิการ 2546 : 10)

การที่ผู้เรียนจะเรียนภาษาอาหรับให้เข้าใจนั้น จำเป็นอย่างยิ่งที่การรู้คำศัพท์เป็นองค์ประกอบที่สำคัญอันหนึ่งที่ครูผู้สอนภาษาควรให้ความสนใจ เพราะหัวใจของการเรียนรู้ภาษาที่สอง คือ การเรียนรู้คำศัพท์ที่ใช้ได้จริงและสามารถนำไปใช้ในชีวิตประจำวันได้ (ณัฐพงษ์ พลหน่วยตระกูล 2560 : 2) ซึ่งการนำกลวิธีการเรียนรู้โดยการใช้บัตรคำมาใช้ในการเรียนการสอนภาษาอาหรับนั้น ช่วยให้ผู้เรียนเข้าใจความหมายของคำศัพท์ และสามารถจดจำคำศัพท์ได้ยาวนานมากขึ้น

หลังจากผู้วิจัยได้ทำการสังเกตระหว่างการเรียนการสอนรายวิชาภาษาอาหรับของนักเรียนชั้นประถมศึกษาปีที่ 4 โรงเรียนบ้านช่องแมว พบว่ามีนักเรียนที่ไม่สามารถจำคำศัพท์ได้ในระยะเวลาอันมีความจำเป็นในการจดจำ ลืมง่าย เชื่องช้าในการท่องจำและไม่มีวิธีการที่เหมาะสมในการท่องจำคำศัพท์ จากสภาพปัญหาดังกล่าวมาข้างต้น ผู้วิจัยได้เห็นถึงความสำคัญในการที่จะพัฒนาให้นักเรียนมีความคงทนในการจำที่ดีขึ้น ซึ่งหากไม่แก้ไขก็จะมีผลกระทบต่อนักเรียนในการเรียนรู้ ดังนั้นผู้วิจัยจึงตระหนักที่จะพัฒนาปัญหาดังกล่าวด้วยการใช้บัตรคำศัพท์ภาษาอาหรับ ซึ่งผู้วิจัยได้ศึกษาข้อมูลเพิ่มเติมเกี่ยวกับวิธีการและกระบวนการต่าง ๆ เพื่อพัฒนาผู้เรียนให้มีความคงทนในการจำคำศัพท์ภาษาอาหรับและมีประสิทธิภาพต่อไป



## 1.2 วัตถุประสงค์ของการวิจัย

1.2.1 เพื่อพัฒนาความคงทนในการจำคำศัพท์ภาษาอาหรับของนักเรียนชั้นประถมศึกษาปีที่ 4 โรงเรียนบ้านช่องแมว

1.2.2 เพื่อศึกษาผลการพัฒนาการความคงทนในการจำคำศัพท์ภาษาอาหรับของนักเรียนชั้นประถมศึกษาปีที่ 4 โรงเรียนบ้านช่องแมว ก่อนและหลังการใช้บัตรคำศัพท์

## 1.3 สมมติฐานการวิจัย

นักเรียนชั้นประถมศึกษาปีที่ 4 โรงเรียนบ้านช่องแมว อำเภอสายบุรี จังหวัดปัตตานี มีความจำที่คงทนมากขึ้นหลังจากการใช้บัตรคำศัพท์วัดความคงทนในการจำ

## 1.4 ขอบเขตการวิจัย

ในการศึกษาวิจัยครั้งนี้เป็นการพัฒนาความคงทนในการจำคำศัพท์ภาษาอาหรับโดยการใช้บัตรคำ เพื่อแก้ไขปัญหาการจำคำศัพท์ของนักเรียนชั้นประถมศึกษาปีที่ 4

### 1.4.1 ขอบเขตด้านประชากร

ประชากรที่ใช้ในการศึกษาวิจัย คือ นักเรียนชั้นประถมศึกษาปีที่ 4 โรงเรียนบ้านช่องแมว อำเภอสายบุรี จังหวัดปัตตานี จำนวน 34 คน

### 1.4.2 กลุ่มตัวอย่าง

กลุ่มตัวอย่างที่ใช้ในการวิจัยครั้งนี้ คือ นักเรียนชั้นประถมศึกษาปีที่ 4 โรงเรียนบ้านช่องแมว จำนวน 10 คน เป็นการเลือกแบบทดสอบ

### 1.4.3 ระยะเวลาที่ใช้ในการวิจัย

ระยะเวลาที่ใช้ในการวิจัย ผู้วิจัยทำการทดลองในภาคเรียนที่ 2 ปีการศึกษา 2563 โดยใช้ระยะเวลา 6 สัปดาห์ สัปดาห์ละ 1 ชั่วโมง

#### 1.4.4 ขอบเขตด้านเนื้อหา

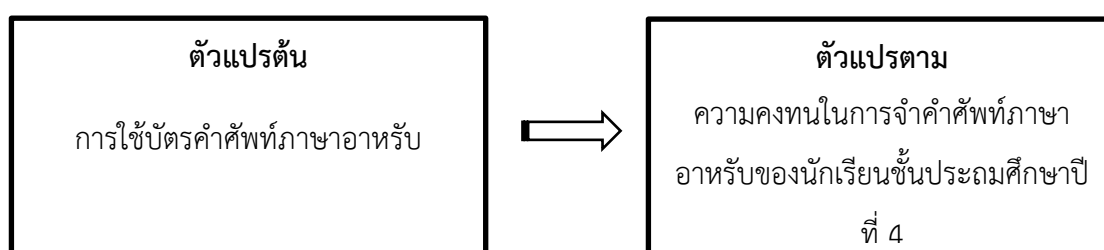
เนื้อหาที่ใช้ในการวิจัยในครั้งนี้ คือ เนื้อหากลุ่มสาระการเรียนรู้ภาษาอาหรับชั้นประถมศึกษาปีที่ 4 หน่วยการเรียนรู้ที่ 3 หน่วยการเรียนรู้ที่ 4 และหน่วยการเรียนรู้ที่ 5 ซึ่งแบ่งเป็นหมวดหมู่ประกอบด้วย

หมวดที่ 1 คำศัพท์เกี่ยวกับคำนาม ที่เกี่ยวกับสีต่าง ๆ

หมวดที่ 2 คำนามที่เกี่ยวกับคำศัพท์ภายในโรงเรียนและสื่อการเรียนรู้ภายในโรงเรียน

หมวดที่ 3 คำศัพท์ที่เกี่ยวกับคำกริยา

#### 1.5 กรอบแนวความคิดในการวิจัย



แผนภูมิที่ 1 กรอบแนวความคิดในการวิจัย

#### 1.6 นิยามศัพท์เฉพาะ

การพัฒนา คือ การพัฒนาความคงทนในการจำคำศัพท์ภาษาอาหรับ

ความคงทน คือ การจำคำศัพท์ภาษาอาหรับที่มีความจำที่มีระยะเวลาอันยาวนานยิ่งขึ้น

คำศัพท์ภาษาอาหรับ คือ คำศัพท์เกี่ยวกับคำนามที่เป็นสีต่าง ๆ คำศัพท์ที่เกี่ยวกับโรงเรียน และสื่อการเรียนรู้ภายในโรงเรียน และคำกริยา

บัตรคำ คือ บัตรคำศัพท์ภาษาอาหรับที่ผู้วิจัยสร้างขึ้น

นักเรียน คือ นักเรียนชั้นประถมศึกษาปีที่ 4 โรงเรียนบ้านช่องแมว อำเภอสายบุรี จังหวัดปัตตานี

## 1.7 ประโยชน์ที่คาดว่าจะได้รับ

นักเรียนมีความสามารถและมีพัฒนาการในจำคำศัพท์ภาษาอาหรับที่มีความคงทนและจำได้นานยิ่งขึ้นหลังจากใช้บัตรคำศัพท์ภาษาอาหรับ

## บทที่ 2

### ทฤษฎีและงานวิจัยที่เกี่ยวข้อง

งานวิจัยในครั้งนี้ผู้วิจัยได้ศึกษาแนวคิด ทฤษฎี เอกสาร และผลงานวิจัยที่เกี่ยวข้องในการพัฒนาความคงทนในการจำคำศัพท์ภาษาอาหรับสำหรับนักเรียนชั้นประถมศึกษาปีที่ 4 โรงเรียนบ้านช่องแมว อำเภอสายบุรี จังหวัดปัตตานี เป็นประเภทได้ดังนี้

- 2.1 เอกสารที่เกี่ยวข้องกับคำศัพท์
- 2.2 เอกสารที่เกี่ยวข้องกับความคงทนในการเรียนรู้
- 2.3 สื่อการสอนแบบบัตรคำศัพท์
- 2.4 งานวิจัยที่เกี่ยวข้อง

#### 2.1 เอกสารที่เกี่ยวข้องกับคำศัพท์

##### 2.1.1 ความหมายของคำศัพท์

(Hatch และ Brown 1995 : 1) ได้ให้ความหมายของคำศัพท์ว่า คำศัพท์ หมายถึง คำ หรือกลุ่มคำ สำหรับภาษาใดภาษาหนึ่งซึ่งผู้พูดอาจจะใช้สื่อความหมายในแต่ละภาษา นอกจากนี้ยังหมายถึงคำทุกคำในภาษาที่เป็นที่รู้จักของแต่ละบุคคล รวมถึงกลุ่มคำพิเศษต่าง ๆ ที่ถูกใช้ในจุดประสงค์เฉพาะ เช่น ธุรกิจ กฎหมายและรายการคำที่เรียงตามตัวอักษร ( ปัญจลักษณ์ ถวาย 2560 : 11)

(ศิริธรรณ และ คิต พงษ์ทัต 2541 : 35 – 41) ได้กล่าวสรุปว่า คำศัพท์คือกลุ่มเสียงกลุ่มหนึ่ง ซึ่งมีทั้งความหมายให้รู้ว่าเป็นคน สิ่งของ อาการ หรือลักษณะอาการอย่างใดอย่างหนึ่ง คำศัพท์เป็นส่วนหนึ่งของภาษา (สำเนา ศรีประมงค์ 2547 : 6)

กล่าวโดยสรุป ความหมายของคำศัพท์ คือ คำทุกคำในภาษาที่เป็นที่รู้จักของแต่ละบุคคลและใช้สื่อสารเพื่อจุดประสงค์ต่าง ๆ รวมถึงความรู้ด้านคำและความหมายของคำที่อยู่ในรูปการและ

ตัวอักษรโดยรวมถึงหน่วยคำรากศัพท์ คำอุปสรรค คำปัจจัย คำประสม หรือกลุ่มคำ (ปัญจลักษณ์ ถวาย 2560:11)

### 2.1.2 ความสำคัญของคำศัพท์

ในการเรียนภาษานั้น สิ่งที่มีประโยชน์สำหรับผู้เรียนก็คือการเรียนรู้คำศัพท์ เพราะคำศัพท์ถือว่าเป็นพื้นฐานของการเรียนภาษา ซึ่งมีผู้กล่าวถึงความสำคัญของคำศัพท์ไว้ดังนี้

(สถิติค Stewich 1972 : 2) กล่าวว่า ในการเรียนภาษานั้นการเรียนรู้คำศัพท์ของภาษาใหม่ถือว่าเป็นเรื่องที่สำคัญมาก ความสำเร็จในการเรียนภาษาต่างประเทศส่วนหนึ่งนั้น ขึ้นอยู่กับความสามารถในการใช้องค์ประกอบของภาษาซึ่งประกอบด้วย เสียง โครงสร้างและคำศัพท์ซึ่งองค์ประกอบทั้งสามประการนี้จะช่วยให้ผู้เรียนสามารถเข้าใจ เรื่องที่ผู้อื่นพูด และสามารถพูดให้ผู้อื่นเข้าใจได้ คำศัพท์จึงนับเป็นหัวใจสำคัญอย่างหนึ่งในการเรียนภาษา โดยถือว่า ผู้เรียนได้เรียนรู้ภาษาต่างประเทศก็ต่อเมื่อ

1. ได้เรียนรู้ระบบเสียง คือ สามารถพูดได้ดีและสามารถเข้าใจได้
2. ได้เรียนรู้และสามารถใช้โครงสร้างของภาษานั้น ๆ ได้
3. ได้เรียนรู้คำศัพท์จำนวนมากพอสมควร และสามารถนำมาใช้ได้

(กาเดสซี Ghadessy 1998 : 24) ให้ความเห็นว่า คำศัพท์มีความสำคัญยิ่งกว่าโครงสร้างทางไวยากรณ์ เพราะคำศัพท์เป็นพื้นฐานของการเรียนภาษา หากผู้เรียนมีความรู้เกี่ยวกับคำศัพท์ก็สามารถนำคำศัพท์มาสร้างเป็นหน่วยที่ใหญ่ขึ้น เช่น วลี ประโยค เรียงความ แต่หากไม่เข้าใจคำศัพท์ก็ไม่สามารถเข้าใจหน่วยทางภาษาที่ใหญ่กว่าได้เลย ดังนั้นในบรรดาองค์ประกอบทั้งหลายของภาษา “คำ” เป็นสิ่งที่เรารู้จักมากที่สุด ภาษาก็คือการนำคำมารวมกัน

### 2.1.3 จุดมุ่งหมายในการสอนคำศัพท์

เพื่อให้ผู้เรียนบรรลุวัตถุประสงค์ในการเรียนรู้คำศัพท์ซึ่งเป็นพื้นฐานในการเรียนรู้ภาษาสามารถนำภาษาไปใช้ในการสื่อสารได้จึงได้มีผู้เชี่ยวชาญทางการสอนภาษาหลายท่านได้กล่าวถึงจุดมุ่งหมายในการสอนคำศัพท์ ดังนี้

(ศิธร แสงธนู และคิต พงศ์ทัต 2521 : 39 – 40 อิศรา สารงาม 2529 : 78 สังเวียน สฤษติ กุล และคณะ 2521 : 48) มีความเห็นสอดคล้องกันว่า ในการสอนคำศัพท์ ครูผู้สอนควรมุ่งหมายหลัก ๆ 3 ประการ คือ

1. ต้องให้นักเรียนรู้ความหมาย คือ สามารถจำและบอกความหมายได้
2. ต้องให้นักเรียนออกเสียงได้ถูกต้อง
3. ต้องให้นักเรียนสามารถใช้ศัพท์นั้นได้ในประโยคต่าง ๆ (ปัญจลักษณ์ ถวาย 2560

: 14)

## 2.2 เอกสารที่เกี่ยวข้องกับความคงทนในการเรียนรู้

### 2.2.1 ความหมายของความคงทนในการจำ

ในการศึกษาความหมายของความคงทนในการเรียนรู้ได้มีนักการศึกษาหลายท่านได้ให้ความหมายไว้ดังนี้

(อาดัม Adam 1998 : 9 และ ชัยพร วิชชาวุธ 2540 : 19) กล่าวว่า ความคงทนทางการเรียนรู้ คือ การคงไว้ซึ่งผลการเรียนหรือความสามารถที่จะระลึกได้ต่อสิ่งเร้าที่เคยเรียน หรือเคยมีประสบการณ์การรับรู้มาแล้วหลังจากที่ได้ทิ้งระยะไว้ระยะหนึ่ง

(กมลรัตน์ หล้าสูงษ์ 2541 : 129) สรุปไว้ว่า ความคงทนทางการเรียนรู้ หมายถึง การรวบรวมประสบการณ์ต่าง ๆ ที่เกิดจากการเรียนรู้ทั้งทางตรงและทางอ้อม

กล่าวโดยสรุป ความคงทนทางการเรียนรู้ หมายถึง ความสามารถในการระลึกถึงสิ่งที่ได้เรียนรู้มาแล้ว หลังจากผ่านช่วงระยะเวลาหนึ่งซึ่งความคงทนทางการเรียนรู้ก็คือ การจำ นั่นเอง

### 2.2.2 ความหมายของการจำ

การจำเป็นสิ่งที่มีความสำคัญยิ่งต่อการเรียนรู้การจดจำเหตุการณ์ต่าง ๆ ที่คนเรารับรู้มีความสำคัญอย่างยิ่งในการดำรงชีวิตและการปรับตัวให้เข้ากับสภาพแวดล้อม มีนักการศึกษาหลายท่านได้ให้ความหมายของความจำไว้ ดังต่อไปนี้

(ทวี ท่อแก้ว 2539 : 70 กมลรัตน์ หล้าสูงษ์ 2541 : 128 ประสาท อิศรปริตตา 2541 : 137 และสุภัททา ปิณฑะแพทย์ 2542 : 123) ได้ให้ความหมายของการจำว่า การจำหมายถึง กระบวนการที่สมองสามารถสะสมประสบการณ์ต่าง ๆ ที่ได้รับจากการเรียนรู้ทั้งทางตรงและทางอ้อม แล้วสามารถถ่ายทอดออกมาในรูปของการระลึกได้หรือจำได้

จากเอกสารเกี่ยวกับความหมายของการจำ สรุปได้ว่า ความจำ หมายถึง ความสามารถในการสะสมประสบการณ์ที่ได้จากการเรียนรู้แล้วสามารถแสดงประสบการณ์ดังกล่าวออกมาในรูปของการระลึกได้หรือการแสดงออกทางพฤติกรรม (สำเนา ศรีประมงค์ 2547 : 15)

### 2.2.3 ชนิดของความจำของมนุษย์

(ชัยพร วิชชาวุธ 2540 : 39 อ้างอิงจาก Atkinson and Shiffrin 1997 ัญญะ บุพผเวส และคณาจารย์มหาวิทยาลัยขอนแก่น 2543 : 191 – 192) ได้แบ่งความจำของมนุษย์ออกเป็น 3 ชนิด ดังนี้

1. ความจำจากการรู้สึกสัมผัส (Sensory Memory) หมายถึง การคงอยู่ของความรู้สึกสัมผัสหลังจากเสนอสิ่งเร้าสิ้นสุดลง การสัมผัสด้วยอวัยวะรับสัมผัสทั้ง 5 ได้แก่ หู ตา จมูก ลิ้น และผิวหนัง หรือส่วนใดส่วนหนึ่ง

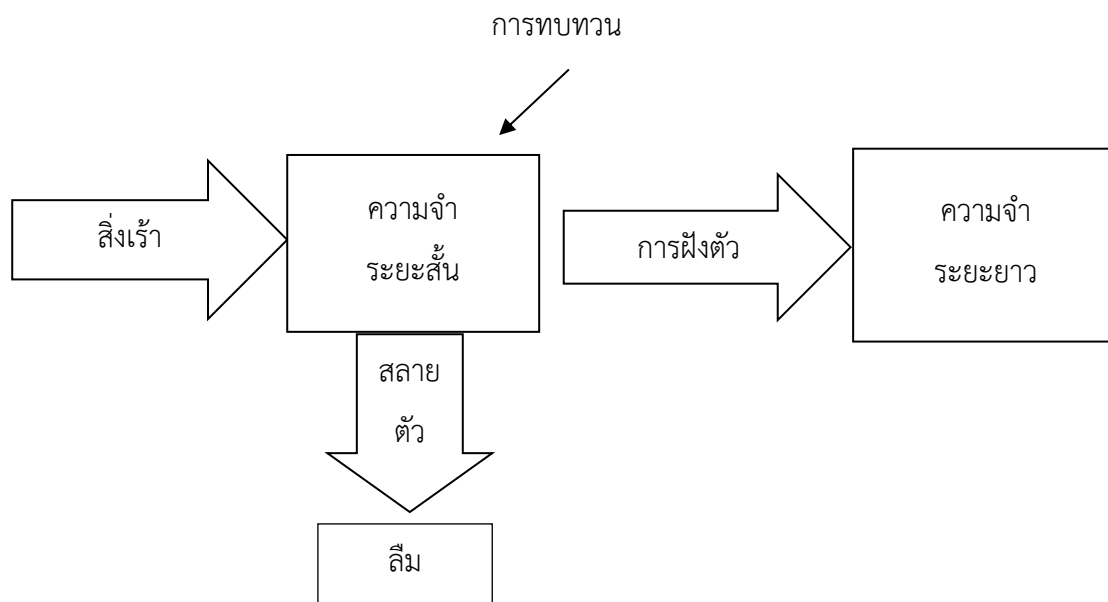
2. ความจำระยะสั้น (Short - Term Memory) เขียนย่อว่า STM คือความจำหลังการเรียนรู้เป็นความจำที่คงอยู่ในระยะเวลาสั้น ๆ ที่ตั้งใจหรือใจจดจ่อต่อสิ่งนั้นเท่านั้น เมื่อไม่ได้ใส่ใจในสิ่งเหล่านั้นแล้วความจำก็จะเลือนหายไป

3. ความจำระยะยาว (Long – Term Memory) เขียนย่อว่า LTM หมายถึง ความจำที่คงทนถาวรมาก กว่าความจำระยะสั้น ไม่ว่าจะทิ้งระยะไว้เนิ่นนานเพียงใด ถ้าเมื่อต้องการรื้อฟื้นความจำนั้น ๆ จะระลึกออกมาได้ทันที และถูกต้อง

### 2.2.4 ทฤษฎีความจำ

(แอตคินสัน และ ชิฟฟริน ชัยพร วิชชาวุธ 2540 : 71 – 72 อ้างอิงจาก Atkinson and Shiffrin 1997) ได้กล่าวถึงทฤษฎีความจำสองกระบวนการ ซึ่งมีใจความว่า ความจำระยะสั้นเป็น

ความจำชั่วคราว สิ่งใดก็ตามถ้าอยู่ในความจำระยะสั้นต้องได้รับการทบทวนทุกสิ่งๆ ที่เข้ามาอยู่ในความจำระยะสั้น ดังนั้นจำนวนสิ่งๆ ของที่เราจะจำได้ในความจำระยะสั้นจึงมีจำกัด เช่น ถ้าเป็นชื่อคนเราอาจทบทวนได้เพียง 3 ถึง 4 ชื่อ ในช่วงระยะเวลาหนึ่ง การทบทวน ช่วยป้องกันไม่ให้ความจำสลายตัวไปจากความจำระยะสั้น และสิ่งใดก็ตามถ้าอยู่ในความจำระยะสั้นเป็นระยะเวลาที่ยาวนานยิ่งนานเท่าใด สิ่งนั้นก็จะมีโอกาสฝังตัวในความจำระยะยาวมากยิ่งขึ้น ถ้าเราจำสิ่งใดไว้ในความจำระยะยาวสิ่งนั้นก็ติดอยู่ในความจำตลอดไปกลายเป็นความจำที่ถาวร ซึ่งสามารถที่จะรื้อฟื้นขึ้นมาได้ซึ่งความจำระยะยาวที่กล่าวถึงในทฤษฎีความจำสองกระบวนการก็คือ ความคงทนในการเรียนรู้ นั่นเอง ส่วนช่วงระยะเวลาที่ความจำระยะสั้นจะฝังตัวกลายเป็นความจำระยะยาวหรือความคงทนในการจำนั้น จะใช้เวลาประมาณ 14 วัน หรือ 2 สัปดาห์ซึ่งอาจแสดง กระบวนการของความจำระยะสั้นกับกระบวนการความจำระยะยาวเป็นแผนภูมิได้ดังภาพแผนภูมิประกอบ



แผนภูมิที่ 2 แผนภูมิแสดงทฤษฎีความจำสองกระบวนการ (ชัยพร วิชาวุธ 2540 : 75)



### 2.2.5 วิธีการรักษาความทรงจำให้คงอยู่

การรักษาที่มีหลายวิธีการด้วยกัน รศ.อุบลรัตน์ เพ็งสกลิต 2535 : 217 ได้มีวิธีการบางส่วนที่จะรักษาความจำให้คงทน ดังนี้

1. การทบทวนบ่อยครั้ง ทบทวนในสิ่งที่เรียนตลอดเวลาจะจำได้ดี ทบทวนสิ่งนั้น ๆ ทั้งหมด
2. ท่องจำเป็นตอน ๆ สั้น ๆ ยิ่งเป็นสิ่งที่มีความหมายจะทำให้จำได้ดี อาจจะมีลักษณะเป็นโน้ตย่อก็ได้
3. มีการพักผ่อน และออกกำลังกายสม่ำเสมอ

### 2.2.6 การวัดความคงทนในการจำ

หลังจากที่ผู้เรียนได้เรียนรู้สิ่งต่าง ๆ ไปแล้วนั้น ผู้เรียนจะยังสามารถคงไว้ซึ่งผลการเรียนรู้หรือไม่นั้น ได้มีนักการศึกษากล่าวถึงวิธีวัดความคงทนในการเรียนรู้ดังนี้

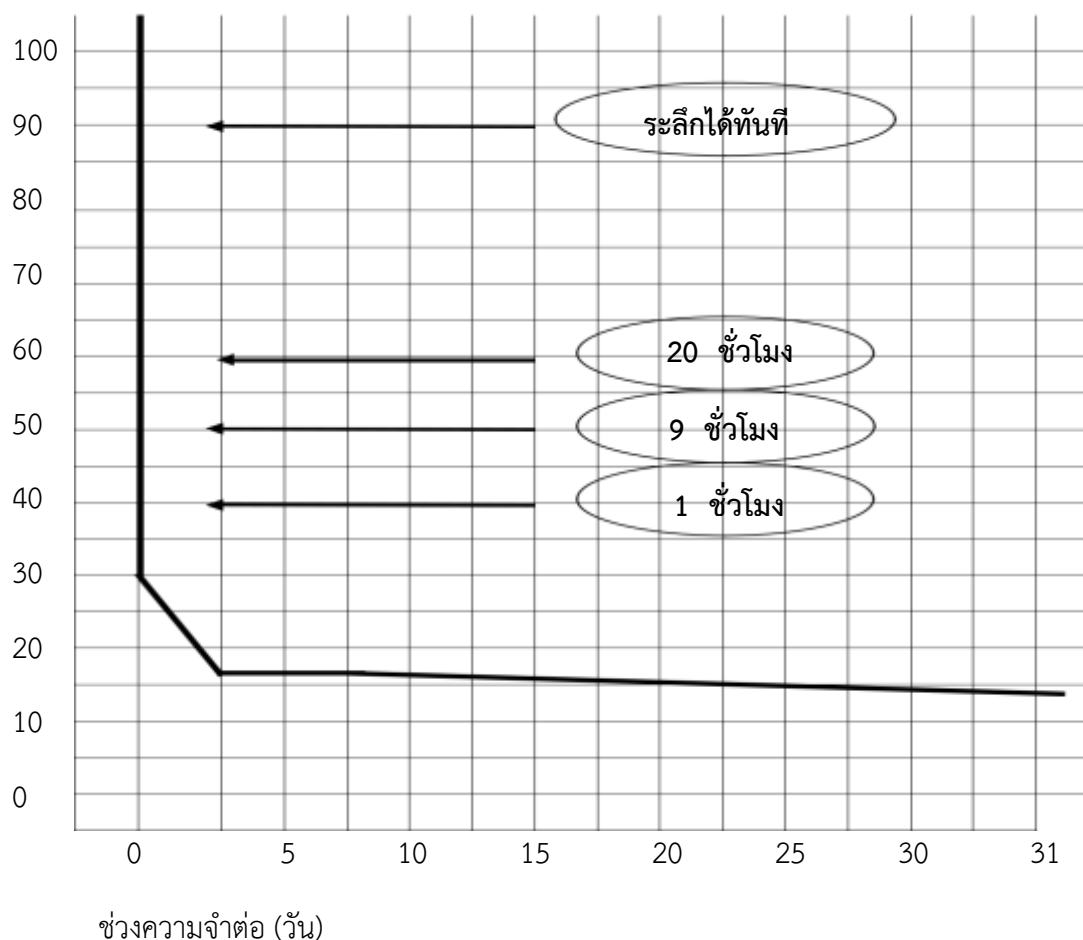
(กมลรัตน์ หล้าสุวงษ์ 2542 : 242 – 248) ได้กล่าวถึงการวัดความคงทนในการเรียนรู้ว่าเมื่อผู้เรียนได้เรียนรู้แล้ว จะมีการคงไว้ซึ่งผลการเรียนรู้หรือสามารถระลึกได้ต่อสิ่งเร้าที่เคยได้เรียนหรือมีประสบการณ์รับรู้มาแล้วโดยจะทิ้งไว้สักระยะหนึ่งแล้วจึงทำการวัดจึงเรียกว่า การวัดความคงทนในการเรียนรู้หรือการทดสอบความจำ ซึ่งมีวิธีการวัดอยู่ 3 วิธี คือ

1. การจำได้ (Recognition) เป็นการทดสอบความจำ โดยการปรากฏสิ่งเร้าที่เคยประสบมาแล้วในอดีตปะปนกับสิ่งเร้าใหม่ ๆ แล้วให้ชี้ว่าสิ่งเร้าใดเป็นสิ่งเร้าเดิมได้ถูกต้อง เช่น การชี้ตัวผู้ต้องหามาโรงพัก โดยปะปนอยู่กับบุคคลที่ไม่เกี่ยวข้องข้อกับเหตุการณ์นั้น ๆ
2. การระลึกได้ (Recall) เป็นการดึงความจำถึงสิ่งที่เคยประสบมาในอดีตได้โดยไม่มีสิ่งเร้าที่เคยประสบมาปรากฏให้เห็น
3. การเรียนซ้ำ (Relearning) หมายถึง การทำซ้ำ ๆ หรือเสนอสิ่งเร้าซ้ำ ๆ ในการเรียนรู้การเรียนรู้แบบนี้มักใช้วัดด้วยเวลาหรือจำนวนครั้ง การวัดความจำโดยการเรียนซ้ำนี้วัดได้เร็วกว่าการจำได้และการระลึกได้ กล่าวคือ ความจำบางอย่างเหลือน้อยจนไม่อาจวัดได้ด้วยวิธีการจำหรือ

การระลึก แต่เมื่อใช้วิธีการเรียนซ้ำก็จะพบว่ายังมีความจำเหลืออยู่ เช่น เมื่อเยาว์วัยเราเรียนรู้การท่องอาขยานบทหนึ่งถึง 10 ครั้งจนจำได้ ครั้นโตขึ้นเราคิดว่าลืมบทอาขยานนั้นไปแล้ว แต่ถ้าต้องการเรียนใหม่จะใช้ระยะเวลาในการท่องจำเพียง 5 ครั้ง หรือน้อยกว่า 10 ครั้ง ก็สามารถจำได้

อย่างไรก็ตามแม้จะเป็นการเรียนซ้ำ แต่หากสิ่งที่เรียนเป็นสิ่งที่ไม่มีความหมายและไม่เป็นประโยชน์ต่อผู้เรียนแล้ว ความจำจะลดลงไปมาก ดังเช่น เอบิงเฮาส์ (ชัยพร วิชาวุธ 2540 : 23-27) ได้ทำการทดลองกับตัวเอง โดยพยายามจำคำที่ไร้ความหมายครั้งละหลาย ๆ พยางค์แล้วปล่อยให้ล่วงเลยไปจนไม่สามารถนึกพยางค์ไร้ความหมายเหล่านั้นได้ทุกพยางค์จากนั้นเอบิงเฮาส์ได้อ่านพยางค์ไร้ความหมายนั้นซ้ำจนได้อีก ซึ่งได้พบว่าความจำที่วัดจากการเรียนซ้ำนี้ลดลงอย่างรวดเร็วในระยะแรก ๆ หลังจากนั้นความจำค่อย ๆ หายไปที่ละน้อย (ดูแผนภูมิประกอบ)

### เปอร์เซ็นต์ที่จำได้



แผนภูมิที่ 3 กราฟการทดลองกับตนเองโดยพยายามจำคำที่ไร้ความหมายครั้งละ หลาย ๆ พยางค์ของเอบบิงเฮาส์

จากแผนภูมิกกราฟที่ 3 จะเห็นว่า ความจำจะสูญหายไปอย่างรวดเร็วในระยะเวลา 20 นาที แรกจนถึง 9 ชั่วโมงแรก กล่าวคือ เวลาผ่านไป 20 นาทีความจำจะลดลงเหลือน้อยกว่าร้อยละ 60 เมื่อเวลาผ่านไป 1 ชั่วโมงความจำจะลดลงเหลือน้อยกว่าร้อยละ 50 และเหลือน้อยกว่าร้อยละ 40 เมื่อเวลาผ่านไป 9 ชั่วโมงแรก จากนั้นจะค่อย ๆ ลดหายไปเรื่อยจนถึงประมาณร้อยละ 20 ในเวลา 31 วัน

จากการศึกษาเอกสารที่เกี่ยวข้องกับความคงทนทางการเรียนรู้สรุปได้ว่า การจำและการมีความจำนั้นเป็นหัวใจของกระบวนการเรียนรู้พอ ๆ กับความเข้าใจ (นพ.อัครภูมิ จารุภากร และ พรพิไล เลิศวิชา 2551 : 143) และการมีความคงทนทางการเรียนรู้เป็นสิ่งที่มีความสำคัญต่อผู้เรียน เพราะหากผู้เรียนจำสิ่งที่เรียนรู้ไปแล้วได้อย่างดีก็จะนำสิ่งที่เรียนรู้ออกมาใช้ประโยชน์ได้ตามต้องการ การเรียนรู้คำศัพท์ซึ่งนักเรียนจะต้องจดจำคำศัพท์เพื่อนำคำศัพท์ไปใช้ประโยชน์ในด้านการฟัง พูด อ่าน และ เขียนต่อไป แต่ความคงทนในการเรียนรู้นั้นมีส่วนสัมพันธ์กับกิจกรรมการเรียนการสอน ถ้านักเรียนได้รับการสอนที่สร้างความเข้าใจ และฝึกทักษะอย่างพอเพียงแล้วจะทำให้เกิดความคงทนทางการเรียนรู้ (สำเนา ศรีประมงค์ 2547 : 20 - 21)

#### 2.2.6 ระยะเวลาในการวัดความคงทนในการจำ

ได้มีนักการศึกษาหลายท่านทำการศึกษาเกี่ยวกับเรื่องช่วงเวลาที่ใช้ในการทดสอบความคงทนในการจำดังนี้

(Atkinson และ Shiffrin 1968 : 89 – 195 ชัยพร วิชชาวุธ 2525 : 288) มีความเห็นสอดคล้องกันว่าในการทดสอบความคงทนในการจำ ควรเว้นระยะเวลาห่างจากการทดสอบครั้งแรกประมาณ 14 วัน เพราะเป็นช่วงระยะเวลาที่ความจำระยะสั้นจะฝังตัวกลายเป็นความจำระยะยาวหรือความคงทนในการจำ

(Gregory 1987 : 29) กล่าวว่า นักจิตวิทยาการทดลอง (Experimental Psychologist) ได้กำหนดระยะเวลาในการวัดความคงทนในการจำไว้ดังนี้ ความคงทนในการจำการสัมผัส ควรวัด

หลังจากการเรียนรู้ประมาณ 1 วินาที ความคงทนในการจำระยะสั้น ควรวัดหลังจากการเรียนรู้ 1 นาที หรือน้อยกว่าความคงทนในการจำระยะยาว ควรวัดหลังจากการเรียนรู้ในช่วง 1 นาที จนถึงหลายวัน หรือหลายสัปดาห์

กล่าวโดยสรุปว่า เวลาที่ใช้ในการทดสอบความคงทนในการจำส่วนใหญ่จะใช้เวลาประมาณ 14 วัน หลังจากการเรียนรู้ เพราะเป็นระยะเวลาที่ความจำระยะสั้นจะฝังตัวกลายเป็นความจำระยะยาว หรือความคงทนในการจำนั่นเอง

## 2.3 สื่อการสอนแบบบัตรคำศัพท์

### 2.3.1 ความหมายของบัตรคำศัพท์

บัตรคำศัพท์ มาจากคำภาษาอังกฤษว่า **Flash Card** มีความหมายตรงตัวว่า **Flash** (ชั่วครู่) **Card** (บัตร) หมายถึง บัตรหรือการ์ดที่เปิดให้เห็นเพียงแวบเดียว ซึ่งเป็นวิธีหลักใช้บัตรคำศัพท์ฝึกเด็ก ๆ ให้จำคำศัพท์ได้เหมือนการเล่นเกมนทายคำศัพท์จากภาพนั่นเอง (ฝ่ายวิชาการภาษาอังกฤษ 2012 : 2)

(Dolch 2020 : Online) กล่าวว่า บัตรคำศัพท์เป็นเครื่องมือชนิดหนึ่งที่ช่วยส่งเสริมให้นักเรียนได้เรียนรู้คำศัพท์ได้มากขึ้น บัตรคำศัพท์สามารถใช้สอนคำศัพท์ที่ครูต้องการให้นักเรียนได้เรียนรู้ซึ่งคำศัพท์นั้นอาจจะเป็นคำศัพท์ที่เกี่ยวข้องกับ วัตถุ สิ่งของ สัตว์ คำคุณศัพท์ สถานที่ ฯลฯ โดยบัตรคำศัพท์แสดงให้เห็นความหมายที่เฉพาะเจาะจงของคำศัพท์นั้น ๆ ครูสามารถใช้บัตรคำศัพท์ในการสอนได้หลายรูปแบบ เช่น การใช้บัตรคำศัพท์ในการสอนคำศัพท์ การใช้บัตรคำศัพท์ในการฝึกฝนคำศัพท์ การใช้บัตรคำศัพท์อ่านและฝึกเขียน ซึ่งสอดคล้องกับคำกล่าวของ (ทอร์นบอรี 2546 : 189-192) ว่าการใช้บัตรคำศัพท์ที่มีประสิทธิภาพมากกว่ากลวิธีการใช้คำสำคัญ เพราะมีผู้เรียนบางคนที่พบว่าการสร้าง “จินตภาพ” (Imaging) นั้นยาก แต่ผู้เรียนทุกคนสามารถถูกฝึกให้เตรียมและใช้ชุดบัตรคำศัพท์ได้

### 2.3.2 เทคนิคการใช้บัตรคำศัพท์

(ทอร์นบอรี Thronberry 2546 : 189) ได้กล่าวว่า เทคนิคการใช้บัตรคำศัพท์เป็นลำดับขั้นตอน ดังนี้

1. ผู้เรียนเขียนคำหนึ่งคำบนด้านหนึ่งของกระดาษแข็งขนาดเล็ก (ขนาดเท่ากับนามบัตร) และเขียนคำแปลเป็นภาษาแม่บนอีกด้านหนึ่งของกระดาษ
2. บัตรคำศัพท์เติมชุดสำหรับใช้ในแต่ละครั้ง ควรมีจำนวนระหว่าง 20 ถึง 50 บัตรขึ้นอยู่กับความยากง่ายของคำ
3. คำเหล่านั้นไม่จำเป็นต้องอยู่ในชุดคำศัพท์ (Lexical Set)
4. ผู้เรียนทดสอบตนเองเกี่ยวกับคำเหล่านั้น โดยเริ่มด้วยการจำความหมายของคำศัพท์ใหม่ นั่นคือ ดูคำศัพท์ใหม่แต่ละตัวแล้วตรวจสอบความเข้าใจในคำแต่ละคำโดยดูที่คำแปลของคำ
5. จากนั้นจะกลับกระบวนการ โดยใช้คำแปลไปกระตุ้นการสร้างคำใหม่
6. คำที่เป็นปัญหาควรถูกขยับขึ้นไปอยู่ต้น ๆ ไม่ว่าจะกรณีใดก็ตามควรสลับบัตรคำศัพท์เป็นระยะ ๆ เพื่อหลีกเลี่ยง “ผลกระทบจากการเรียงลำดับ” (Serial Effect) นั่นคือการจำคำได้จากลำดับของบัตรคำศัพท์
7. ลำดับของการเรียนและการทบทวน ควรจะเว้นช่วงห่าง เมื่อเรียนรู้คำไหนไปแล้ว ก็ทิ้งบัตรของคำนั้นไป แล้วทำบัตรคำใหม่เพิ่มเข้าไปในชุด เพื่อเป็นการฝึกให้ผู้เรียนใช้เทคนิคนี้ และเพื่อให้ผู้เรียนนำชุดบัตรคำศัพท์ติดตัวไปตามที่ต่าง ๆ จึงคัมที่จะแจกบัตรเปล่าให้กับผู้เรียนในครั้งแรกจนกระทั่งผู้เรียนเริ่มติดนิสัยในการทำบัตรคำศัพท์เอง แจกบัตรให้ผู้เรียนหลังจบช่วงบทเรียนที่มีคำมากและสาธิตวิธีการเตรียมบัตรหกใบ โดยให้ผู้เรียนแต่ละคนเลือกคำที่ต้องการเรียนรู้ ถ้ามีบัตรคำศัพท์ของตนเองหนึ่งชุดเป็นตัวอย่างจะช่วยให้ทุกอย่างง่ายขึ้น โดยสามารถใช้บัตรคำศัพท์นี้สาธิตขั้นตอนง่าย ๆ ของกิจกรรม

## 2.4 งานวิจัยที่เกี่ยวข้อง

(ธนิตา วัชรพิชิตชัย 2555) ได้ศึกษาการเปรียบเทียบผลสัมฤทธิ์และความคงทนในการเรียนรู้คำศัพท์ภาษาอังกฤษของนักเรียนชั้นประถมศึกษาปีที่ 5 ด้วยการสอนแบบใช้เกมและบัตรคำศัพท์ ปัญหาในการวิจัยพบว่า นักเรียนชั้นประถมศึกษาปีที่ 5 มีปัญหาเกี่ยวกับการนำคำศัพท์ไปใช้ค่อนข้างมาก ไม่สามารถจำความหมายคำศัพท์ได้นานและไม่สามารถนำคำศัพท์ที่เรียนผ่านมาแล้วนำกลับมาใช้ได้ ทำให้นักเรียนมีผลสัมฤทธิ์ทางการเรียนวิชาภาษาอังกฤษค่อนข้างต่ำเนื่องจากนักเรียนมีพื้นฐานความรู้ทางภาษาอังกฤษที่แตกต่างกัน โดยมีวัตถุประสงค์ของการวิจัยดังนี้ (1) เพื่อเปรียบเทียบผลสัมฤทธิ์ในการเรียนรู้คำศัพท์ภาษาอังกฤษของนักเรียนชั้นประถมศึกษาปีที่ 5 ด้วยการสอนแบบใช้เกมกับบัตรคำศัพท์ (2) เพื่อเปรียบเทียบความคงทนในการเรียนรู้คำศัพท์ภาษาอังกฤษของนักเรียนชั้นประถมศึกษาปีที่ 5 ด้วยการสอนแบบใช้เกมกับบัตรคำศัพท์ ซึ่งกลุ่มตัวอย่างที่ใช้ในการวิจัยนี้คือนักเรียนชั้นประถมศึกษาปีที่ 5 ภาคเรียนที่ 1 ปีการศึกษา 2555 โรงเรียนบ้านแก้ว อำเภอเมืองจันทบุรี จังหวัดจันทบุรี โดยใช้วิธีการเลือกแบบเจาะจงกลุ่มตัวอย่างที่ใช้แบ่งเป็นจำนวน 2 ห้องคือห้อง 5/1 จำนวน 36 คน และห้อง 5/2 จำนวน 37 คน รวมทั้งสิ้น 73 คนเครื่องมือที่ใช้ในการวิจัยได้แก่แผนการสอน แบบทดสอบวัดผลสัมฤทธิ์และความคงทนในการเรียนรู้คำศัพท์ภาษาอังกฤษ สถิติที่ใช้ในการวิเคราะห์ข้อมูล (  $\bar{X}$  ) ส่วนเบี่ยงเบนมาตรฐาน (S.D.) และ t-test การวิจัยครั้งนี้สรุปผลการวิจัยได้ดังนี้ (1) การเปรียบเทียบผลสัมฤทธิ์ในการเรียนรู้คำศัพท์ภาษาอังกฤษของนักเรียนชั้นประถมศึกษาปีที่ 5 ด้วยสื่อการสอนแบบใช้เกมกับบัตรคำศัพท์ ก่อนการทดลอง 3.94/5.84 และหลังการทดลอง มีค่าเท่ากับ 5.74/5.84 มีผลสัมฤทธิ์อย่างมีนัยสำคัญทางสถิติที่ระดับ 0.05 (2) การเปรียบเทียบความคงทนในการเรียนรู้คำศัพท์ภาษาอังกฤษของนักเรียนชั้นประถมศึกษาปีที่ 5 ด้วยการสอนแบบใช้เกมกับบัตรคำศัพท์ มีค่าเท่ากับ 5.29/5.30 มีผลสัมฤทธิ์อย่างมีนัยสำคัญทางสถิติที่ระดับ 0.05

(สำเนา ศรีประมงค์ 2547) ได้ศึกษาการศึกษาผลการใช้เกมคำศัพท์ประกอบการสอนที่มีต่อความคงทนในการเรียนรู้คำศัพท์ภาษาอังกฤษของนักเรียนชั้นประถมศึกษาปีที่ 5 โรงเรียนอัสสัมชัญระยองโดยมีปัญหาการวิจัยคือ นักเรียนจำคำศัพท์ได้ในระยะสั้นทั้งที่มีการท่องศัพท์และทบทวนอยู่เสมอโดยนักเรียนไม่สามารถเข้าใจเรื่องที่อ่านได้อย่างถูกต้อง รวมทั้งยังไม่สามารถนำคำศัพท์ที่เรียนมาใช้ในการเขียนได้ถูกต้อง การศึกษาครั้งนี้มีจุดมุ่งหมาย เพื่อศึกษาผลของการใช้เกมคำศัพท์ประกอบการสอนที่มีต่อความคงทนในการเรียนรู้คำศัพท์ภาษาอังกฤษของนักเรียนชั้นประถมศึกษาปีที่ 5 และเพื่อเปรียบเทียบผลการเรียนรู้คำศัพท์กับความคงทนในการเรียนรู้คำศัพท์หลังการเรียนรู้ล่วงหน้า 2 สัปดาห์กับ 4 สัปดาห์ของนักเรียนชั้นประถมศึกษาปีที่ 5 โรงเรียนอัสสัมชัญระยอง จังหวัดระยอง ภาคเรียนที่ 2 ปีการศึกษา 2546 จำนวน 1 ห้องเรียน จำนวน 40 คน ใช้วิธีการสุ่มอย่างง่าย (Simple Random Sampling) การดำเนินการทดลอง 6 สัปดาห์ สัปดาห์ละ 4 คาบ ๆ ละ 50 นาที รวม 24 คาบ และมีการทดสอบวัดผลการเรียนรู้โดยวิธีสลับตัวเลือกในการวัดผลการเรียนรู้แต่ละครั้ง เครื่องมือที่ใช้ในการศึกษาคือแผนการสอนการใช้เกมคำศัพท์ประกอบการสอน โดยสามารถสรุปผลการเปรียบเทียบผลการเรียนรู้คำศัพท์กับความคงทนในการเรียนรู้จากการใช้เกมคำศัพท์ประกอบการสอนปรากฏผลดังนี้ (1) นักเรียนมีผลการเรียนรู้คำศัพท์ภาษาอังกฤษสูงกว่าความคงทนในการเรียนรู้คำศัพท์ภาษาอังกฤษหลังการเรียนรู้ผ่านไป 2 สัปดาห์ มีค่าเท่ากับ 2.73/2.34 อย่างมีนัยสำคัญทางสถิติที่ระดับ .01 (2) นักเรียนมีผลการเรียนรู้คำศัพท์ภาษาอังกฤษสูงกว่าความคงทนในการเรียนรู้คำศัพท์ภาษาอังกฤษหลังการเรียนรู้ผ่านไป 4 สัปดาห์ เท่ากับ 2.07/2.12 อย่างมีนัยสำคัญทางสถิติที่ระดับ .01 (3) นักเรียนมีความคงทนในการเรียนรู้คำศัพท์ภาษาอังกฤษหลังการเรียนรู้ 2 สัปดาห์ สูงกว่าความคงทนหลังการเรียนรู้ 4 สัปดาห์ เท่ากับ 2.34 / 2.12 แตกต่างอย่างมีนัยสำคัญทางสถิติที่ระดับ .01

(ปัญจลักษณ์ ถวาย 2560) ได้ศึกษาการศึกษาผลสัมฤทธิ์และความคงทนในการจำคำศัพท์ภาษาอังกฤษของนักเรียนชั้นประถมศึกษาปีที่ 5 โรงเรียนประถมสาธิตมหาวิทยาลัยราชภัฏบ้านสมเด็จเจ้าพระยา ที่เรียนโดยใช้แบบฝึกกิจกรรมเพิ่มพูนคำศัพท์ร่วมกับการอ่าน ปัญหาของงานวิจัยก็คือ การที่ผู้วิจัยสอนนักเรียนชั้นประถมศึกษาปีที่ 5 โรงเรียนประถมสาธิตมหาวิทยาลัยราชภัฏบ้านสมเด็จเจ้าพระยา ได้สังเกตผู้เรียนในชั้นเรียนวิชาภาษาอังกฤษ พบว่านักเรียนไม่สามารถบอกความหมายคำศัพท์ที่ไม่คุ้นเคยในบทอ่านได้ ทำให้ไม่สามารถทำแบบทดสอบในทักษะอื่น ๆ ได้ นอกจากนี้การจำคำศัพท์ได้ในระยะสั้นทั้งที่มีการท่องศัพท์และทบทวนอยู่เสมอ นักเรียนยังไม่สามารถเข้าใจเรื่องอย่างถูกต้อง รวมทั้งยังไม่สามารถนำคำศัพท์ที่เรียนมาใช้ในการเขียนได้ถูกต้อง โดยการวิจัยครั้งนี้มีวัตถุประสงค์ดังนี้ (1) เพื่อพัฒนาและหาประสิทธิภาพของแบบฝึกกิจกรรมเพิ่มพูนคำศัพท์ร่วมกับการอ่าน ให้ได้ตามเกณฑ์ 75 / 75 (2) เพื่อเปรียบเทียบผลสัมฤทธิ์ในการเรียนรู้คำศัพท์ก่อนและหลังการเรียนโดยใช้ด้วยแบบฝึกกิจกรรมเพิ่มพูนคำศัพท์ (3) เพื่อศึกษาความคงทนในการจำคำศัพท์หลังจากการเรียนโดยใช้แบบฝึกกิจกรรมเพิ่มพูนคำศัพท์ร่วมกับการอ่าน และ (4) เพื่อศึกษาความคิดเห็นของผู้เรียนที่มีต่อการใช้เกมคำศัพท์ โดยกลุ่มตัวอย่าง คือ นักเรียนชั้นประถมศึกษาปีที่ 5 โรงเรียนประถมสาธิตมหาวิทยาลัยราชภัฏบ้านสมเด็จเจ้าพระยา จำนวน 37 คน ทำการทดลองโดยให้นักเรียนแบบฝึกกิจกรรมเพิ่มพูนคำศัพท์ร่วมกับการอ่านจำนวน 10 บทเรียน ใช้เวลาทดลอง 24 ชั่วโมง เครื่องมือที่ใช้ในการทดลองได้แก่ แบบสำรวจความรู้ความหมายคำศัพท์ แบบฝึกกิจกรรมเพิ่มพูนคำศัพท์ร่วมกับการอ่าน แผนการจัดการเรียนรู้ แบบทดสอบวัดระดับความรู้คำศัพท์ก่อนและหลังการทดลอง และวัดความคงทนในการจำคำศัพท์ แบบสอบถามความคิดเห็นของนักเรียนที่มีต่อแบบฝึกกิจกรรมเพิ่มพูนคำศัพท์ร่วมกับการอ่าน สถิติที่ใช้ในการวิเคราะห์ข้อมูลโดยใช้ ค่าร้อยละ ค่าเฉลี่ย ส่วนเบี่ยงเบนมาตรฐานและ t-test ผลการวิจัยพบว่า (1) ประสิทธิภาพของแบบฝึกกิจกรรมเพิ่มพูนคำศัพท์ร่วมกับการอ่าน มีค่าเท่ากับ 75.86 / 75.13 ซึ่งเท่ากับเกณฑ์ที่ตั้งไว้ (2) ผลสัมฤทธิ์ในการเรียนรู้คำศัพท์ของนักศึกษา หลังการใช้แบบฝึกกิจกรรมเพิ่มพูนคำศัพท์ร่วมกับการอ่านสูงกว่าก่อนการใช้แบบฝึกกิจกรรมเพิ่มพูนคำศัพท์ร่วมกับการอ่าน อย่างมีนัยสำคัญทางสถิติที่ระดับ 0.05



## บทที่ 3

### วิธีดำเนินการวิจัย

การศึกษาในครั้งนี้เป็นการศึกษาเชิงทดลอง โดยการสอนการใช้บัตรคำศัพท์ภาษาอาหรับ นักเรียนชั้นประถมศึกษาปีที่ 4 เพื่อศึกษาและพัฒนาความคงทนในการจำคำศัพท์ภาษาอาหรับ มีรายละเอียดเกี่ยวกับการดำเนินวิจัยที่จะนำเสนอตามลำดับดังต่อไปนี้

- 3.1 ประชากรและกลุ่มตัวอย่าง
- 3.2 เครื่องมือที่ใช้ในการวิจัย
- 3.3 การสร้างและการหาคุณภาพของเครื่องมือ
- 3.4 การเก็บรวบรวมข้อมูล
- 3.5 การวิเคราะห์ข้อมูลและสถิติที่ใช้ในการวิจัย

#### 3.1 ประชากรและกลุ่มตัวอย่าง

##### 3.1.1 การกำหนดประชากร

ประชากรที่ใช้ในการวิจัยได้แก่ นักเรียนชั้นประถมศึกษาปีที่ 4 ภาคเรียนที่ 1 ปีการศึกษา 2563 โรงเรียนบ้านช่องแมว อำเภอสายบุรี จังหวัดปัตตานี จำนวน 10 คน จากนักเรียนทั้งหมด จำนวน 34 คน

##### 3.1.2 การเลือกกลุ่มตัวอย่าง

กลุ่มตัวอย่าง คือ นักเรียนชั้นประถมศึกษาปีที่ 4 ภาคเรียนที่ 1 ปีการศึกษา 2563 โรงเรียนบ้านช่องแมว อำเภอสายบุรี จังหวัดปัตตานี ที่ใช้การเลือกแบบทดสอบ จำนวน 10 คน

### 3.2 เครื่องมือที่ใช้ในการวิจัย

เครื่องมือที่ใช้ในการวิจัยครั้งนี้ ได้แก่ แผนการสอน แบบประเมินเครื่องมือวิจัย บัตรคำศัพท์ เกี่ยวกับคำนามที่แบ่งตามหมวดต่าง ๆ เช่น หมวดสี หมวดโรงเรียนและสื่อการเรียนรู้ภายในโรงเรียน หมวดคำศัพท์คำกริยา และแบบทดสอบการวัดความคงทนในการจำคำศัพท์ภาษาอาหรับ

### 3.3 การสร้างและการหาคุณภาพของเครื่องมือวิจัย

เครื่องมือที่ใช้ในการวิจัยครั้งนี้ ได้แก่

#### 3.3.1 การจัดทำแผนการสอน

ในการศึกษานี้ ผู้วิจัยได้จัดทำแผนการสอน 4 แผน โดยที่ผู้วิจัยดำเนินการจัดทำดังนี้

1. ศึกษาหลักสูตรแกนกลางและหลักสูตรอิสลามศึกษาตามหลักสูตรแกนกลาง การศึกษาขั้นพื้นฐาน พุทธศักราช 2551 หนังสือการเรียนรู้อิสลามศึกษากลุ่มสาระการเรียนรู้ภาษาอาหรับ ชั้นประถมศึกษาปีที่ 4 ของกระทรวงศึกษาธิการ
2. ศึกษาค้นคว้าเอกสาร งานวิจัยที่เกี่ยวข้อง รวมทั้งทฤษฎี หลักการ แนวคิด วิธีการ ที่เกี่ยวกับการจัดการเรียนการสอนภาษาต่างประเทศ
3. วิเคราะห์จุดประสงค์การเรียนรู้และเนื้อหาเกี่ยวกับคำศัพท์ภาษาอาหรับที่จะใช้ในการวิจัย ได้แก่ คำศัพท์เกี่ยวกับคำนาม คำศัพท์ภายในโรงเรียนและสื่อการเรียนรู้ภายในโรงเรียน คำศัพท์ที่เกี่ยวกับคำกริยา
4. สร้างแผนการสอนกับจุดประสงค์และเนื้อหาที่เลือกไว้ให้สัมพันธ์กันและสร้างสื่อการสอน จำนวน 4 แผนการสอน โดยจะแบ่งสื่อการสอนที่เป็นบัตรคำศัพท์ออกเป็นหมวดหมู่ ประกอบด้วยกัน 3 หมวด สัปดาห์ที่ 1 และสัปดาห์ที่ 2 เป็นบัตรคำศัพท์เกี่ยวกับคำนามเรื่องสีต่าง ๆ และคำศัพท์ภายในโรงเรียน สัปดาห์ที่ 3 จะทำการทดสอบวัดความคงทนในการจำหลังจากเรียนรู้ผ่านไป แล้ว 2 สัปดาห์ สัปดาห์ที่ 4 และสัปดาห์ที่ 5 เป็นบัตรคำศัพท์เกี่ยวกับสื่อการเรียนรู้ภายในโรงเรียน

และคำศัพท์เกี่ยวกับคำกริยา และสัปดาห์ที่ 6 จะเป็นการทดสอบวัดความคงทนในการจำหลังจากการเรียนรู้ผ่านไปแล้ว 4 สัปดาห์ โดยแต่ละแผนใช้เวลาการสอนในแต่ละคาบ 1 ชั่วโมง

5. นำแผนการสอนที่สร้างขึ้นเสนอต่ออาจารย์ที่ปรึกษาวิจัย และผู้เชี่ยวชาญ เพื่อตรวจสอบความเที่ยงตรงเชิงเนื้อหา และความเที่ยงตรงเชิงโครงสร้าง แล้วนำมาแก้ไขปรับปรุงให้ถูกต้องตามคำแนะนำ

6. นำแผนที่ปรับปรุงแก้ไขแล้ว นำเสนอต่ออาจารย์ที่ปรึกษาวิจัยและผู้เชี่ยวชาญ ตรวจสอบอีกครั้ง

7. นำแผนการสอนที่ผ่านการตรวจสอบจากอาจารย์ที่ปรึกษาและผู้เชี่ยวชาญ นำไปใช้ในการดำเนินการวิจัยต่อไป

### 3.3.2 แบบทดสอบวัดผลการเรียนรู้คำศัพท์และวัดความคงทนในการเรียนรู้คำศัพท์

แบบทดสอบวัดผลการเรียนรู้คำศัพท์และความคงทนในการเรียนรู้คำศัพท์เป็นแบบทดสอบปรนัย 3 ตัวเลือกและแบบเติมคำ (คะแนนที่ให้ แบบ 0,1) ตอนที่ 1 มี 10 ข้อ แบบเลือกตอบ ตอนที่ 2 มี 10 ข้อแบบเลือกตอบและนำมาเขียน ตอนที่ 3 มี 10 ข้อ จำนวนแบบทดสอบ 30 ข้อ ซึ่งใช้ทดสอบหลังการทดลองและทดสอบหลังการทดลอง และจะทดสอบวัดความคงทนในการจำหลังจากการทดลองไปแล้ว 2 สัปดาห์และ 4 สัปดาห์

1. ศึกษารายละเอียดของเนื้อหาที่ได้คัดเลือกตามจุดประสงค์การเรียนรู้แล้วสร้างแบบทดสอบปรนัยชนิด 4 ตัวเลือกและแบบเติมคำ จำนวน 40 ข้อ โดยการวัดผลการเรียนรู้คำศัพท์ ดังนี้

1) การสะกดคำ

2) ความหมาย

2. นำแบบทดสอบที่สร้างขึ้นไปให้ผู้เชี่ยวชาญ 3 ท่าน ตรวจสอบแก้ไขเพื่อตรวจสอบคุณภาพ โดยพิจารณาว่าแบบทดสอบที่สร้างขึ้นมานั้น สอดคล้องกับเนื้อหา และจุดประสงค์การเรียนรู้หรือไม่ โดยมีเกณฑ์ในการกำหนดความคิดเห็นไว้ (พวงรัตน์ ทวีรัตน์ 2543 : 117) ดังนี้

+1 ข้อคำถามนั้นสอดคล้องกับจุดประสงค์การเรียนรู้

0 ไม่แน่ใจว่าข้อคำถามนั้นสอดคล้องกับจุดประสงค์การเรียนรู้

-1 ข้อคำถามนั้นไม่สอดคล้องกับจุดประสงค์การเรียนรู้

หลังจากนั้นบันทึกผลการพิจารณาลงความเห็นของผู้เชี่ยวชาญแต่ละท่านในแต่ละหัวข้อและนำไปหาค่าตรงความสอดคล้อง (พวงรัตน์ ทวีรัตน์ 2543 : 117) ระหว่างข้อทดสอบกับจุดประสงค์การเรียนรู้และคัดเลือกข้อทดสอบที่มีค่าตรงความสอดคล้องมากกว่าหรือเท่ากับ 0.5 แสดงว่าข้อทดสอบมีความเที่ยงตรงเชิงเนื้อหา ส่วนข้อทดสอบที่มีค่าดัชนีความสอดคล้องน้อยกว่า 0.5 ผู้วิจัยนำไปแก้ไขและปรับปรุงต่อไป

3. นำแบบทดสอบที่ผู้เชี่ยวชาญเสนอแนะไว้ มาปรับปรุงแก้ไขต่อไป

4. นำแบบทดสอบไปทดลองกับนักเรียนชั้นประถมศึกษาปีที่ 5 โรงเรียนบ้านช่องแมว อำเภอสายบุรี จังหวัดปัตตานี จำนวน 20 คน ที่เคยเรียนมาแล้วเพื่อหาค่าความยากง่ายและค่าอำนาจจำแนกของข้อสอบโดยใช้เทคนิค 27% (ล้วน สายยศ และอังคณา สายยศ 2538 : 334-359)

5. นำแบบทดสอบที่ได้ มาหาความยากง่าย และอำนาจจำแนกตามเกณฑ์ เพื่อหาค่าความเชื่อมั่นของแบบทดสอบ โดยใช้วิธีคำนวณแบบ คูเดอร์ ริชาร์ดสัน (Kuder-Richardson) สูตร KR. 20 (พวงรัตน์ ทวีรัตน์ 2543 : 123) แล้วคัดเลือกข้อที่มีความยากง่าย จำนวน 30 ข้อ ไปใช้กับนักเรียนที่เป็นกลุ่มตัวอย่าง

### 3.4 การเก็บรวบรวมข้อมูล

ผู้วิจัยดำเนินการเก็บรวบรวมข้อมูลจากการทดลอง มีลำดับขั้นตอนดังต่อไปนี้

3.4.1 ชั้นเตรียมการผู้วิจัยเตรียมนักเรียนกลุ่มทดลอง 10 คน โดยให้คำชี้แจงเพื่อทำความเข้าใจเกี่ยวกับการเรียนเรื่องคำศัพท์ในแต่ละหมวด ที่จะใช้การสอนแบบใช้บัตรคำศัพท์ภาษาอาหรับ

3.4.2 ดำเนินการทดลองกับนักเรียนกลุ่มตัวอย่าง จะเรียนโดยการใช้สื่อการสอนแบบใช้บัตรคำ โดยครูเป็นผู้สอนทำการสอนเอง

3.4.3 ทดสอบเพื่อวัดความคงทนในการเรียนรู้ของกลุ่มทดลองทั้ง 10 คน ในสัปดาห์ที่ 2 หลังจากจบการทดลองการสอนโดยใช้บัตรคำศัพท์ และทำการทดลองอีกครั้งในสัปดาห์ที่ 4 เพื่อวัดความคงทนในการจำ หลังจากการทดลอง

3.4.4 ทำการทดลองซ้ำ เพื่อวัดความคงทนในการจำคำศัพท์และการเรียนรู้หลังจากการเรียนรู้ผ่านไปแล้ว 2 สัปดาห์ คือสัปดาห์ที่ 3 และหลังจากการเรียนรู้ผ่านไปแล้ว 4 สัปดาห์ ในสัปดาห์ที่ 6

### 3.5 การวิเคราะห์ข้อมูลและสถิติที่ใช้ในการวิจัย

#### 3.5.1 สถิติขั้นพื้นฐาน

1. ค่าเฉลี่ย (Mean) โดยใช้สูตร (บุญชม ศรีสะอาด 2535 : 61)
2. ค่าเบี่ยงเบนมาตรฐาน (Standard Deviation) โดยใช้สูตร (บุญชม ศรีสะอาด 2535 : 62)

สูตรที่ใช้ในการหาคุณภาพของเครื่องมือที่ใช้ในการวิจัย

1. การหาค่าความยากของข้อสอบ (Difficulty) (บุญชม ศรีสะอาด 2535 : 81)
2. การหาค่าอำนาจจำแนกของข้อสอบ (Discrimination) (บุญชม ศรีสะอาด 2535 : 81)
3. การหาค่าความเชื่อมั่นของแบบทดสอบ โดยใช้สูตร KR.- 20 ของ Kuder-Richardson (ลัวัน สายยศ และอังคณา สายยศ 2538 : 168)

#### 3.5.2 สถิติที่ใช้ในการทดสอบสมมุติฐาน

สถิติที่ใช้ในการทดสอบสมมุติฐาน โดยใช้ t-test โดยใช้โปรแกรมสำเร็จรูป

## บทที่ 4

### ผลการวิจัย

จากการศึกษาวิจัยเรื่องการพัฒนาความคงทนในการจำคำศัพท์ภาษาอาหรับโดยใช้บัตรคำของนักเรียนชั้นประถมศึกษาปีที่ 4 โรงเรียนบ้านช่องแมว อำเภอสายบุรี จังหวัดปัตตานี ผู้วิจัยขอ  
นำเสนอผลการวิเคราะห์ข้อมูลที่ได้เก็บรวบรวมตามลำดับขั้นตอนดังต่อไปนี้

4.1 สัญลักษณ์ที่ใช้ในการวิเคราะห์ข้อมูล

4.2 การเสนอผลการวิเคราะห์ข้อมูล

4.3 ผลการวิเคราะห์ข้อมูล

#### 4.1 สัญลักษณ์ที่ใช้ในการวิเคราะห์ข้อมูล

เพื่อให้การนำเสนอผลการวิเคราะห์ข้อมูลที่เข้าใจตรงกันในการสื่อความหมาย ผู้วิจัยได้  
กำหนดความหมายของสัญลักษณ์ที่ใช้ในการนำเสนอผลการวิเคราะห์ข้อมูล ดังนี้

N แทน จำนวนนักเรียนในกลุ่มตัวอย่าง

$\bar{X}$  แทน ค่าเฉลี่ย

S.D. แทน ส่วนเบี่ยงเบนมาตรฐาน

t แทน อัตราส่วนที่ใช้ในการทดสอบสมมุติฐาน

p แทน มีนัยสำคัญทางสถิติ

## 4.2 การเสนอการวิเคราะห์ข้อมูล

ในการวิเคราะห์ข้อมูลผู้วิจัยได้เสนอตามลำดับดังต่อไปนี้

4.2.1 ส่วนที่ 1 แบบประเมินคุณภาพเครื่องมือวิจัยของนักเรียนชั้นประถมศึกษาปีที่ 4 โรงเรียนบ้านช่องแมว

4.2.2 ส่วนที่ 2 เปรียบเทียบผลการพัฒนาความคงทนก่อนและหลัง ของนักเรียนแต่ละคนในแต่ละหมวด หลังจบการทดลองและเมื่อเวลาผ่านไปแล้ว 2 สัปดาห์ และ 4 สัปดาห์

4.2.3 ส่วนที่ 3 เปรียบเทียบผลการพัฒนาความคงทนในการจำคำศัพท์ ในแต่ละหมวดหลังจากสิ้นสุดการสอนผ่านไปแล้ว 2 สัปดาห์ และ 4 สัปดาห์ โดยใช้ t – test

## 4.3 ผลการวิเคราะห์ข้อมูล

4.3.1 แบบประเมินคุณภาพเครื่องมือวิจัยโดยผู้เชี่ยวชาญ

ตารางที่ 1 ผลการประเมินการหาคุณภาพเครื่องมือวิจัยโดยผู้เชี่ยวชาญสำหรับนักเรียนชั้นประถมศึกษาปีที่ 4 โดยผู้เชี่ยวชาญ

รายการประเมิน	ความคิดเห็นของ ผู้เชี่ยวชาญ			ผลการวิเคราะห์		
	คนที่ 1	คนที่ 2	คนที่ 3	ผลรวม คะแนน	ค่า IOC	แปล ผล
1. มีความสอดคล้องกับหลักสูตร แกนกลางอิสลามศึกษาขั้นพื้นฐาน	1	1	1	3	1.00	ใช้ได้
2. ความเหมาะสมของเนื้อหา	1	1	1	3	1.00	ใช้ได้
3. ความสอดคล้องกับวัตถุประสงค์	1	1	1	3	1.00	ใช้ได้
4. ตัวอักษรมีความชัดเจน	1	1	1	3	1.00	ใช้ได้
5. เครื่องมือมีความชัดเจน	1	1	1	3	1.00	ใช้ได้

6. ความเหมาะสมของขนาด	1	1	1	3	1.00	ใช้ได้
7. เครื่องมือมีสีสันทัน และมีความน่าสนใจ	1	1	1	3	1.00	ใช้ได้
8. ความเหมาะสมในการใช้รูปภาพและข้อความ	1	1	1	3	1.00	ใช้ได้
9. มีความเหมาะสมกับวัยของผู้เรียน	1	1	1	3	1.00	ใช้ได้
10. นวัตกรรม (บัตรคำศัพท์) มีความหลากหลาย	1	1	1	3	1.00	ใช้ได้

จากตารางที่ 1 พบว่า ความเหมาะสมของเครื่องมือบัตรคำศัพท์สำหรับนักเรียนชั้นประถมศึกษาปีที่ 4 ตามความคิดเห็นของผู้เชี่ยวชาญจากทางโรงเรียนบ้านช่องแมว 2 ท่านและผู้เชี่ยวชาญทางมหาวิทยาลัยฟาฏอนี 1 ท่าน ได้ผลการประเมินค่า IOC เท่ากับ 1.00 ซึ่งอยู่ในเกณฑ์ที่มีความเหมาะสมในระดับใช้ได้

ตารางที่ 2 ผลการประเมินแบบทดสอบความคงทนในการจำคำศัพท์ภาษาอาหรับสำหรับนักเรียนชั้นประถมศึกษาปีที่ 4 โดยผู้เชี่ยวชาญ

รายการประเมิน	ความคิดเห็นของผู้เชี่ยวชาญ			ผลการวิเคราะห์		
	คนที่	คนที่	คนที่	ผลรวมคะแนน	ค่า IOC	แปลผล
	1	2	3			
1. มีความเหมาะสมกับผู้เรียน	1	1	1	3	1.00	ใช้ได้
2. ความเหมาะสมของเนื้อหา	1	1	1	3	1.00	ใช้ได้
3. มีรูปภาพประกอบที่ชัดเจน	1	1	1	3	1.00	ใช้ได้
4. ตัวอักษรมีความชัดเจน	0	1	1	2	0.67	ใช้ได้
5. คำถามมีความยากง่ายระดับปานกลาง	1	1	1	3	1.00	ใช้ได้



6. ความเหมาะสมของภาษาที่เข้าใจง่าย	1	1	1	3	1.00	ใช้ได้
7. เนื้อหาที่สอนมีความครอบคลุม	1	1	1	3	1.00	ใช้ได้
8. แบบทดสอบมีความหลากหลาย	0	1	1	2	0.67	ใช้ได้
9. คำสั่งมีความชัดเจน	1	1	1	3	1.00	ใช้ได้
10. สามารถวัดระดับความสามารถของผู้เรียนได้	1	1	1	3	1.00	ใช้ได้

จากตารางที่ 2 พบว่า ความเหมาะสมของแบบทดสอบวัดความคงทนก่อนเรียนหลังเรียน สำหรับนักเรียนชั้นประถมศึกษาปีที่ 4 ตามความคิดเห็นของผู้เชี่ยวชาญจากทางโรงเรียนบ้านช่องแมว 2 ท่านและผู้เชี่ยวชาญทางมหาวิทยาลัยฟาฏอนี 1 ท่าน ได้ผลการประเมินค่า IOC เท่ากับ 1.00 และ 0.67 ซึ่งอยู่ในเกณฑ์ที่มีความเหมาะสมในระดับใช้ได้

4.3.2 เปรียบเทียบผลการพัฒนาความคงทนก่อนและหลัง ของนักเรียนแต่ละคนในแต่ละหมวด หลังจบการทดลองและเมื่อเวลาผ่านไปแล้ว 2 สัปดาห์ และ 4 สัปดาห์

ตารางที่ 3 ผลคะแนนก่อนการวัดความคงทนและหลังการวัดความคงทนหลังจากการทดลอง ผ่านไปแล้ว 2 สัปดาห์และ 4 สัปดาห์ หมวดที่ 1 คำศัพท์เกี่ยวกับสีต่าง ๆ

หมวดที่ 1 คำศัพท์เกี่ยวกับสีต่าง ๆ						
คนที่	ก่อนการทดสอบ	ร้อยละ	หลังการทดสอบ	ร้อยละ	ความก้าวหน้า	ร้อยละ
1	18	60	27	90	9	30
2	14	46.6	21	70	7	23.3
3	15	50	25	83.3	10	33.3
4	15	50	27	90	12	40
5	16	53.3	20	66.6	4	13.3
6	17	56.6	24	80	7	23.3
7	15	50	24	80	9	30

8	14	46.7	21	70	7	23.3
9	15	50	23	76.6	8	26.6
10	17	56.6	24	80	7	23.3
รวม	156	520	236	786.6	80	266.6
ค่าเฉลี่ย	28.36	94.54	42.90	143.03	14.54	48.48

จากตารางที่ 3 การเปรียบเทียบผลการพัฒนาความคงทนก่อนและหลัง ของนักเรียนแต่ละคน ในแต่ละหมวด หลังจบการทดลองและเมื่อเวลาผ่านไปแล้ว 2 สัปดาห์ และ 4 สัปดาห์ ในหมวดที่ 1 เรื่องสีต่าง ๆ พบว่า นักเรียนคนที่ 1 คะแนนก่อนทดสอบ 18 คะแนน หรือคิดเป็นร้อยละ 60 และคะแนนหลังการทดสอบ 27 คะแนน หรือคิดเป็นร้อยละ 90 มีความก้าวหน้าที่สูงขึ้น นักเรียนคนที่ 2 และคนที่ 8 คะแนนก่อนทดสอบ 14 คะแนน คิดเป็นร้อยละ 46.6 และคะแนนหลังการทดสอบ 21 คะแนน คิดเป็นร้อยละ 70 มีความก้าวหน้าที่สูงขึ้น นักเรียนคนที่ 3 , 4 , 7 และ 9 คะแนนก่อนสอบ 15 คะแนน คิดเป็นร้อยละ 50 และคะแนนหลังการทดสอบ 23 คิดเป็นร้อยละ 76.6 มีความก้าวหน้าที่สูงขึ้น นักเรียนคนที่ 5 คะแนนก่อนทดสอบ 16 คะแนน คิดเป็นร้อยละ 53.5 และคะแนนหลังการทดสอบ 20 คะแนน คิดเป็นร้อยละ 66.6 มีความก้าวหน้าที่สูงขึ้น นักเรียนคนที่ 6 , 10 คะแนนก่อนการทดสอบ 17 คะแนน คิดเป็นร้อยละ 56.6 และคะแนนหลังการทดสอบ 24 คะแนน คิดเป็นร้อยละ 80 มีความก้าวหน้าที่สูงขึ้น คะแนนเฉลี่ยของนักเรียนทั้งหมดอยู่ในเกณฑ์ที่ดีมาก

ตารางที่ 4 ผลคะแนนก่อนการวัดความคงทนและหลังการวัดความคงทนหลังจากการทดลองผ่านไปแล้ว 2 สัปดาห์และ 4 สัปดาห์ หมวดที่ 2 คำศัพท์ภายในโรงเรียนและสื่อการเรียนรู้ภายในโรงเรียน

หมวดที่ 2 คำศัพท์ภายในโรงเรียนและสื่อการเรียนรู้ภายในโรงเรียน						
คนที่	ก่อนการทดสอบ	ร้อยละ	หลังการทดสอบ	ร้อยละ	ความก้าวหน้า	ร้อยละ
1	18	60	25	83.3	7	23.3
2	14	46.6	30	100	16	53.3
3	15	50	24	80	9	30

4	15	50	29	96.6	14	46.6
5	16	53.3	24	80	8	26.6
6	17	56.6	25	83.3	8	26.6
7	15	50	21	70	6	20
8	14	46.6	22	73.3	8	26.6
9	15	50	29	96.6	14	46.6
10	14	46.6	27	90	13	43.3
รวม	153	510	256	853.3	103	343.3
ค่าเฉลี่ย	27.81	92.72	46.54	155.15	18.36	61.21

จากตารางที่ 4 การเปรียบเทียบผลการพัฒนาความคงทนก่อนและหลัง ของนักเรียนแต่ละคน ในแต่ละหมวด หลังจบการทดลองและเมื่อเวลาผ่านไปแล้ว 2 สัปดาห์ และ 4 สัปดาห์ ในหมวดที่ 2 เรื่อง คำศัพท์ภายในโรงเรียนและสื่อการเรียนรู้ภายในโรงเรียน พบว่า นักเรียนคนที่ 1 คะแนนก่อนทดสอบ 18 คะแนน คิดเป็นร้อยละ 60 หลังการทดสอบ 25 คะแนน คิดเป็นร้อยละ 83.3 มีความก้าวหน้าที่สูงขึ้น นักเรียนคนที่ 2 , 8 และ 10 คะแนนก่อนทดสอบ 14 คะแนน คิดเป็นร้อยละ 46.6 หลังการทดสอบ 27 คะแนน คิดเป็นร้อยละ 90 มีความก้าวหน้าที่สูงขึ้น นักเรียนคนที่ 3 , 4 , 7 และ 9 คะแนนก่อนทดสอบ 15 คะแนน คิดเป็นร้อยละ 50 หลังการทดสอบ 29 คะแนน คิดเป็นร้อยละ 96.6 มีความก้าวหน้าที่สูงขึ้น นักเรียนคนที่ 6 คะแนนก่อนการทดสอบ 17 คะแนน คิดเป็นร้อยละ 56.6 หลังการทดสอบ 25 คะแนน คิดเป็นร้อยละ 83.3 มีความก้าวหน้าที่สูงขึ้น คะแนนเฉลี่ยของนักเรียนทั้งหมดอยู่ในเกณฑ์ที่ดีมาก

ตารางที่ 5 ผลคะแนนก่อนการวัดความคงทนและหลังการวัดความคงทนหลังจากการทดลองผ่านไปแล้ว 2 สัปดาห์และ 4 สัปดาห์ หมวดที่ 3 คำศัพท์เกี่ยวกับคำกริยา

หมวดที่ 3 คำศัพท์เกี่ยวกับคำกริยา						
คนที่	ก่อนการทดสอบ	ร้อยละ	หลังการทดสอบ	ร้อยละ	ความก้าวหน้า	ร้อยละ
1	18	60	28	93.3	10	33.3
2	14	46.6	30	100	16	53.3

3	15	50	26	86.6	11	36.6
4	15	50	29	96.6	14	46.6
5	16	53.3	21	70	5	16.6
6	17	56.6	23	76.6	6	20
7	15	50	26	86.6	11	36.6
8	14	46.6	24	80	10	33.3
9	14	46.6	27	90	13	43.3
10	16	53.3	27	90	11	36.6
รวม	154	513.3	261	870	107	356.6
ค่าเฉลี่ย	28	93.33	47.45	158.18	19.45	64.84

จากตารางที่ 5 การเปรียบเทียบผลการพัฒนาความคงทนก่อนและหลัง ของนักเรียนแต่ละคน ในแต่ละหมวด หลังจบการทดลองและเมื่อเวลาผ่านไปแล้ว 2 สัปดาห์ และ 4 สัปดาห์ ในหมวดที่ 3 เรื่อง คำศัพท์เกี่ยวกับคำกริยา พบว่า นักเรียนคนที่ 1 คะแนนก่อนทดสอบ 18 คะแนน คิดเป็นร้อยละ 60 หลังการทดสอบ 25 คะแนน คิดเป็นร้อยละ 83.3 มีความก้าวหน้าที่สูงขึ้น นักเรียนคนที่ 2 , 8 และ 9 คะแนนก่อนทดสอบ 14 คะแนน คิดเป็นร้อยละ 46.6 หลังการทดสอบ 27 คะแนน คิดเป็นร้อยละ 90 มีความก้าวหน้าที่สูงขึ้น นักเรียนคนที่ 3 , 4 และ 7 คะแนนก่อนทดสอบ 15 คะแนน คิดเป็นร้อยละ 50 และหลังการทดสอบ 26 คะแนน คิดเป็นร้อยละ 86.6 มีความก้าวหน้าที่สูงขึ้น นักเรียนคนที่ 5 และ 10 คะแนนก่อนทดสอบ 16 คะแนน คิดเป็นร้อยละ 53.3 หลังการทดสอบ 27 คะแนน คิดเป็นร้อยละ 90 มีความก้าวหน้าที่สูงขึ้น และนักเรียนคนที่ 6 คะแนนก่อนทดสอบ 17 คะแนน คิดเป็นร้อยละ 56.6 หลังการทดสอบ 23 คะแนน คิดเป็นร้อยละ 76.7 มีความก้าวหน้าที่สูงขึ้น คะแนนเฉลี่ยของนักเรียนทั้งหมดอยู่ในเกณฑ์ที่ดีมาก

จากการวิเคราะห์ผลข้อมูลทั้งสามหมวด แสดงให้เห็นว่าหลังจากการใช้บัตรคำศัพท์วัดความคงทนในการจำคำศัพท์ภาษาอาหรับของนักเรียนมีผลสัมฤทธิ์ความคงทนในการจำสูงกว่าก่อนทดสอบ อย่างมีนัยสำคัญทางสถิติที่ระดับ .01

ตารางที่ 6 สรุปผลคะแนนในแต่ละตอนก่อนการวัดความคงทนและหลังการวัดความคงทน  
ของนักเรียนโดยใช้บัตรคำศัพท์ของนักเรียนชั้นประถมศึกษาปีที่ 4 ในแต่ละหมวด

คนที่	1		2		3		4		5		6		7		8		9		10	
หมวด ที่ 1	ก	ล	ก	ล	ก	ล	ก	ล	ก	ล	ก	ล	ก	ล	ก	ล	ก	ล	ก	ล
ต.1	6	9	5	7	5	8	5	9	5	7	5	6	5	7	4	7	5	7	6	9
ต.2	5	8	4	6	4	7	5	8	4	8	5	7	4	8	5	6	4	7	5	8
ต.3	7	10	5	8	6	10	5	10	7	8	7	8	6	9	5	8	6	9	6	7
หมวด ที่ 2	ก	ล	ก	ล	ก	ล	ก	ล	ก	ล	ก	ล	ก	ล	ก	ล	ก	ล	ก	ล
ต.1	5	8	5	10	5	8	5	10	4	8	7	8	5	7	5	7	4	10	4	9
ต.2	6	9	4	10	4	7	6	9	5	7	5	8	5	6	4	6	5	9	4	8
ต.3	6	8	5	10	6	9	4	10	7	9	5	9	5	8	5	9	6	10	6	10
หมวด ที่ 3	ก	ล	ก	ล	ก	ล	ก	ล	ก	ล	ก	ล	ก	ล	ก	ล	ก	ล	ก	ล
ต.1	7	9	4	10	6	7	5	10	4	6	6	7	5	9	4	7	5	9	8	10
ต.2	6	9	4	10	5	9	5	9	5	7	7	8	5	8	5	8	5	8	4	9
ต.3	5	10	6	10	4	10	5	10	7	8	4	8	5	9	5	9	4	10	4	8
รวม (90)	53	80	42	81	45	75	45	85	48	68	51	69	45	71	42	67	44	79	47	78
ความ ก้าวหน้า	27		39		30		40		20		18		26		25		35		31	

จากตารางที่ 6 แสดงผลของคะแนนการพัฒนาความคงทนในการจำคำศัพท์ภาษาอาหรับ  
สำหรับนักเรียนชั้นประถมศึกษาปีที่ 4 โรงเรียนบ้านช่องแมว อ.สายบุรี จ.ปัตตานี

ก่อนการทดสอบและหลังการทดสอบซึ่งเป็นคะแนนทั้งหมดในแต่ละตอน ของแต่ละหมวด โดยใช้ชุดข้อสอบเดียวกัน

ตารางที่ 7 สรุปผลการพัฒนาความคงทนในการจำคำศัพท์ภาษาอาหรับของนักเรียนชั้นประถมศึกษาปีที่ 4 ทั้ง 3 หมวด

คนที่	ก่อนเรียน (90)	ร้อยละ	หลังเรียน(90)	ร้อยละ	ความก้าวหน้า	ร้อยละ
1	53	58.9	80	88.9	27	30
2	42	46.7	81	90	39	43.3
3	45	50	75	83.3	30	33.3
4	45	50	85	94.4	40	44.4
5	48	53.3	68	75.6	20	22.2
6	51	56.7	69	76.7	18	20
7	45	50	71	78.9	26	28.9
8	42	46.7	67	74.4	25	27.8
9	44	48.889	79	87.778	35	38.9
10	47	52.222	78	86.667	31	34.4
รวม	462	513.33	753	836.67	291	323.3
ค่าเฉลี่ย	84	93.33	136.9	152.12	52.90	58.78

จากตารางที่ 7 พบว่า หลังจากการใช้บัตรคำศัพท์ภาษาอาหรับในการพัฒนาความคงทนของนักเรียนชั้นประถมศึกษาปีที่ 4 โรงเรียนบ้านช่องแมว อำเภอสายบุรี จังหวัดปัตตานี ปรากฏว่านักเรียนทุกคนมีความจำที่ดีขึ้นจากคะแนนเต็ม 30 คะแนน ในแต่ละหมวด รวมเป็น 90 คะแนน โดยนักเรียนที่มีพัฒนาการในการจำมากที่สุดคือ นักเรียนคนที่ 4 มีคะแนนความก้าวหน้า 40 คะแนน ก่อน

การทดสอบ 45 คะแนน และหลังการทดสอบ 85 คะแนน นักเรียนที่มีพัฒนาการรองลงมาคือนักเรียนคนที่ 2 มีความก้าวหน้า 39 คะแนน คะแนนก่อนและหลัง 45 , 85 คะแนน ตามลำดับดังตาราง และนักเรียนที่มีพัฒนาการน้อยที่สุด คือนักเรียนคนที่ 8 มีคะแนนความก้าวหน้า 25 คะแนน มีคะแนนก่อนการทดสอบ 42 คะแนน และหลังการทดสอบ 67 คะแนน

จากการวิเคราะห์ผลข้อมูลทั้งสามหมวด แสดงให้เห็นว่าหลังจากการใช้บัตรคำศัพท์ในการพัฒนาความคงทนในการจำคำศัพท์ภาษาอาหรับของนักเรียนมีผลสัมฤทธิ์ในการจำสูงกว่าก่อนเรียนอย่างมีนัยสำคัญทางสถิติที่ระดับ .01

3.4.3 เปรียบเทียบผลการพัฒนาความคงทนในการจำคำศัพท์ หลังจากสิ้นสุดการสอนผ่านไป แล้ว 2 สัปดาห์ และ 4 สัปดาห์ โดยใช้ t – test

ตารางที่ 8 สรุปผลการพัฒนาความคงทนก่อนการทดสอบและหลังการทดสอบในการวัดความจำคำศัพท์ภาษาอาหรับโดยการใช้บัตรคำ ทั้ง 3 หมวดการเรียนรู้

ความคงทนในการจำคำศัพท์ภาษาอาหรับโดยการใช้บัตรคำศัพท์	N	Mean	S.D.	t	p
ก่อนการทดสอบวัดความคงทน	10	46.2	3.61	-12.435	.000*
หลังการทดสอบวัดความคงทน	10	75.3	6.23		

จากตารางที่ 8 ผลการพัฒนาความคงทนในการจำคำศัพท์ภาษาอาหรับโดยการใช้บัตรคำศัพท์ พบว่า ค่าเฉลี่ย ก่อนการทดสอบวัดความคงทนในการจำ เท่ากับ 46.2 ค่าเบี่ยงเบนมาตรฐาน เท่ากับ 3.61 และมีค่าเฉลี่ยหลังการทดสอบวัดความคงทนในการจำ เท่ากับ 75.3 ค่าเบี่ยงเบนมาตรฐาน เท่ากับ 6.23 อัตราส่วนที่ใช้ในการทดสอบสมมุติฐาน เท่ากับ 12.435 มีนัยสำคัญทางสถิติที่ระดับ .01

## บทที่ 5

### สรุปผลการวิจัยและข้อเสนอแนะ

การวิจัยเรื่อง การพัฒนาความคงทนในการจำคำศัพท์ภาษาอาหรับโดยการใช้บัตรคำของนักเรียนชั้นประถมศึกษาปีที่ 4 โรงเรียนบ้านช่องแมว อำเภอสายบุรี จังหวัดปัตตานี ซึ่งสรุปเป็นขั้นตอนไว้ดังนี้

5.1 สรุปผลการวิจัย

5.2 อภิปรายผลการวิจัย

5.3 ข้อเสนอแนะ

#### 5.1 สรุปผลการวิจัย

จากการศึกษาค้นคว้าการใช้บัตรคำศัพท์ภาษาอาหรับประกอบการสอน ในการพัฒนาความคงทนในการจำคำศัพท์ภาษาอาหรับของนักเรียนชั้นประถมศึกษาปีที่ 4 โรงเรียนบ้านช่องแมว อำเภอสายบุรี จังหวัดปัตตานี สามารถสรุปได้ดังนี้

5.1.1 นักเรียนมีผลความคงทนในการจำคำศัพท์ภาษาอาหรับสูงกว่าก่อนการทดสอบหลังการใช้บัตรคำ อย่างมีค่าร้อยละ ค่าเฉลี่ย และความก้าวหน้าที่สูงขึ้น ในแต่ละหมวด ดังนี้

หมวดที่ 1 คำศัพท์เกี่ยวกับสีต่าง ๆ หลังจากการทดลอง พบว่านักเรียนคนที่ 1 คะแนนก่อนทดสอบ 18 คะแนน หรือคิดเป็นร้อยละ 60 และคะแนนหลังการทดสอบ 27 คะแนน หรือคิดเป็นร้อยละ 90 มีความก้าวหน้าที่สูงขึ้น นักเรียนคนที่ 2 และคนที่ 8 คะแนนก่อนทดสอบ 14 คะแนน คิดเป็นร้อยละ 46.6 และคะแนนหลังการทดสอบ 21 คะแนน คิดเป็นร้อยละ 70 มีความก้าวหน้าที่สูงขึ้น นักเรียนคนที่ 3 , 4 , 7 , 9 คะแนนก่อนสอบ 15 คะแนน คิดเป็นร้อยละ 50 และคะแนนหลังการทดสอบ 23 คิดเป็นร้อยละ 76.6 มีความก้าวหน้าที่สูงขึ้น นักเรียนคนที่ 5 คะแนนก่อนทดสอบ 16 คะแนน คิดเป็นร้อยละ 53.5 และคะแนนหลังการทดสอบ 20 คะแนน คิดเป็นร้อยละ 66.6 มี



ความก้าวหน้าที่สูงขึ้น นักเรียนคนที่ 60 , 10 คะแนนก่อนการทดสอบ 17 คะแนน คิดเป็นร้อยละ 56.6 และคะแนนหลังการทดสอบ 24 คะแนน คิดเป็นร้อยละ 80 มีความก้าวหน้าที่สูงขึ้น คะแนนอยู่ในเกณฑ์ที่ดีมาก

หมวดที่ 2 คำศัพท์ภายในโรงเรียนและสื่อการเรียนรู้ภายในโรงเรียน พบว่า นักเรียนคนที่ 1 คะแนนก่อนทดสอบ 18 คะแนน คิดเป็นร้อยละ 60 หลังการทดสอบ 25 คะแนน คิดเป็นร้อยละ 83.3 มีความก้าวหน้าที่สูงขึ้น นักเรียนคนที่ 2 , 8 และ 10 คะแนนก่อนทดสอบ 14 คะแนน คิดเป็นร้อยละ 46.6 หลังการทดสอบ 27 คะแนน คิดเป็นร้อยละ 90 มีความก้าวหน้าที่สูงขึ้น นักเรียนคนที่ 3 , 4 , 7 และ 9 คะแนนก่อนทดสอบ 15 คะแนน คิดเป็นร้อยละ 50 หลังการทดสอบ 29 คะแนน คิดเป็นร้อยละ 96.6 มีความก้าวหน้าที่สูงขึ้น นักเรียนคนที่ 6 คะแนนก่อนการทดสอบ 17 คะแนน คิดเป็นร้อยละ 56.6 หลังการทดสอบ 25 คะแนน คิดเป็นร้อยละ 83.3 มีความก้าวหน้าที่สูงขึ้น คะแนนอยู่ในเกณฑ์ที่ดีมาก

หมวดที่ 3 คำศัพท์เกี่ยวกับคำกริยา พบว่า นักเรียนคนที่ 1 คะแนนก่อนทดสอบ 18 คะแนน คิดเป็นร้อยละ 60 หลังการทดสอบ 25 คะแนน คิดเป็นร้อยละ 83.3 มีความก้าวหน้าที่สูงขึ้น นักเรียนคนที่ 2 , 8 และ 9 คะแนนก่อนทดสอบ 14 คะแนน คิดเป็นร้อยละ 46.6 หลังการทดสอบ 27 คะแนน คิดเป็นร้อยละ 90 มีความก้าวหน้าที่สูงขึ้น นักเรียนคนที่ 3 , 4 และ 7 คะแนนก่อนทดสอบ 15 คะแนน คิดเป็นร้อยละ 50 และหลังการทดสอบ 26 คะแนน คิดเป็นร้อยละ 86.6 มีความก้าวหน้าที่สูงขึ้น นักเรียนคนที่ 5 และ 10 คะแนนก่อนทดสอบ 16 คะแนน คิดเป็นร้อยละ 53.3 หลังการทดสอบ 27 คะแนน คิดเป็นร้อยละ 90 มีความก้าวหน้าที่สูงขึ้น และนักเรียนคนที่ 6 คะแนนก่อนทดสอบ 17 คะแนน คิดเป็นร้อยละ 56.6 หลังการทดสอบ 23 คะแนน คิดเป็นร้อยละ 76.7 มีความก้าวหน้าที่สูงขึ้น ระดับคะแนนอยู่ในเกณฑ์ที่ดีมาก

5.1.2 นักเรียนมีผลพัฒนาความคงทนในการจำคำศัพท์ภาษาอาหรับสูงกว่าก่อนการทดสอบ หลังการใช้บัตรคำ ทั้งสามหมวด อย่างมีนัยสำคัญทางสถิติที่ระดับ .01

## 5.2 อภิปรายผล

จากการศึกษาการพัฒนาความคงทนในการจำคำศัพท์ภาษาอาหรับ โดยการใช้บัตรคำของนักเรียนชั้นประถมศึกษาปีที่ 4 โรงเรียนบ้านช่องแมว อำเภอสายบุรี จังหวัดปัตตานี โดยสามารถอภิปรายผลได้ดังต่อไปนี้

5.2.1 การจัดกิจกรรมการเรียนการสอนที่เพิ่มเทคนิคต่าง ๆ เข้าไป เช่น การใช้เกม ซึ่งเกมจะทำให้ผู้เรียนมีความสนุกสนาน กระตือรือร้น ไม่เบื่อหน่ายในการเรียน คำศัพท์ส่วนใหญ่จะอยู่ในเนื้อหาของบทเรียนและนำมาจัดกิจกรรมในรูปแบบที่มีการเคลื่อนไหวร่างกายและออกกำลังกายไปด้วย จากการสังเกตของผู้สอน พบว่า ในขณะที่เล่นเกมทายคำศัพท์ นักเรียนมีความสนุกสนาน นักเรียนให้ความร่วมมือ มีความกล้าแสดงออกมีความมั่นใจในตัวเอง แม้บางครั้งอาจจะตอบผิดบ้าง แต่นักเรียนก็มีความเพลิดเพลินกับกิจกรรม ซึ่งสอดคล้องกับ ธนิตา วัชรพิชิตชัย ได้ศึกษาการเปรียบเทียบผลสัมฤทธิ์และความคงทนในการเรียนรู้คำศัพท์ภาษาอังกฤษของนักเรียนชั้นประถมศึกษาปีที่ 5 ด้วยการสอนแบบใช้เกมและบัตรคำศัพท์ ปัญหาในการวิจัยพบว่า นักเรียนชั้นประถมศึกษาปีที่ 5 มีปัญหาเกี่ยวกับการนำคำศัพท์ไปใช้ค่อนข้างมาก ไม่สามารถจำความหมายคำศัพท์ได้นานและไม่สามารถนำคำศัพท์ที่เรียนผ่านมาแล้วนำกลับมาใช้ได้ ทำให้นักเรียนมีผลสัมฤทธิ์ทางการเรียนวิชาภาษาอังกฤษค่อนข้างต่ำเนื่องจากนักเรียนมีพื้นฐานความรู้ทางภาษาอังกฤษที่แตกต่างกัน โดยมีวัตถุประสงค์ของการวิจัยดังนี้ (1) เพื่อเปรียบเทียบผลสัมฤทธิ์ในการเรียนรู้คำศัพท์ภาษาอังกฤษของนักเรียนชั้นประถมศึกษาปีที่ 5 ด้วยการสอนแบบใช้เกมกับบัตรคำศัพท์ (2) เพื่อเปรียบเทียบความคงทนในการเรียนรู้คำศัพท์ภาษาอังกฤษของนักเรียนชั้นประถมศึกษาปีที่ 5 ด้วยการสอนแบบใช้เกมกับบัตรคำศัพท์ ซึ่งกลุ่มตัวอย่างที่ใช้ในการวิจัยนี้คือ นักเรียนชั้นประถมศึกษาปีที่ 5 ภาคเรียนที่ 1 ปีการศึกษา 2555 โรงเรียนบ้านแก้ว อำเภอเมืองจันทบุรี จังหวัดจันทบุรี โดยใช้วิธีการเลือกแบบเจาะจงกลุ่มตัวอย่างที่ใช้แบ่งเป็นจำนวน 2 ห้องคือ ห้อง 5/1 จำนวน 36 คน และห้อง 5/2 จำนวน 37 คน รวมทั้งสิ้น 73 ซึ่งผลการวิจัยสรุปได้ดังนี้ (1) การเปรียบเทียบผลสัมฤทธิ์ในการเรียนรู้คำศัพท์ภาษาอังกฤษของนักเรียนชั้นประถมศึกษาปีที่ 5 ด้วยสื่อการสอนแบบใช้เกมกับบัตรคำศัพท์ ก่อนการ

ทดลอง 3.94/5.84 และหลังการทดลอง มีค่าเท่ากับ 5.74/5.84 มีผลสัมฤทธิ์อย่างมีนัยสำคัญทางสถิติที่ระดับ 0.05 (2) การเปรียบเทียบความคงทนในการเรียนรู้คำศัพท์ภาษาอังกฤษของนักเรียนชั้นประถมศึกษาปีที่ 5 ด้วยการสอนแบบใช้เกมกับบัตรคำศัพท์ มีค่าเท่ากับ 5.29/5.30 มีผลสัมฤทธิ์อย่างมีนัยสำคัญทางสถิติที่ระดับ 0.05

5.2.2 ลักษณะของบัตรคำศัพท์ที่แบ่งตามหมวดหมู่ชัดเจน มีสีประกอบ มีรูปภาพ ทำให้นักเรียนมีความสนใจมากยิ่งขึ้น ซึ่งเหมาะที่จะทำกิจกรรมที่เป็นคู่ หรือเป็นกลุ่ม โดยส่วนใหญ่แล้วจะเล่นกิจกรรมเป็นกลุ่ม เพื่อให้นักเรียนได้มีส่วนร่วมในการทำกิจกรรมร่วมกัน จากการสังเกตของผู้วิจัย ในขณะที่นักเรียนทำกิจกรรม พบว่า นักเรียนที่เก่งได้ช่วยเหลือเพื่อน ๆ สมาชิกในกลุ่มที่อยู่ในระดับปานกลาง ทำให้นักเรียนมีความมั่นใจและไม่เคอะเขินเวลาทำกิจกรรม อีกทั้งนักเรียนมีความตื่นตัว และให้ความสนใจในการเรียนภาษาอาหารมากยิ่งขึ้น ในทุกสัปดาห์จะจัดกิจกรรมเล่นเกมคำศัพท์ และทำการทดสอบความคงทนของนักเรียนหลังจากเรียนรู้ไปแล้วสองสัปดาห์ในสัปดาห์ที่สาม และทดสอบวัดความจำอีกครั้งหลังผ่านการทดสอบครั้งแรกเมื่อเวลาผ่านไปแล้ว 4 สัปดาห์ หลังจากการทดสอบก่อนวัดความคงทน ในสัปดาห์ที่ 6 เพื่อวัดความคงทนในการจำของนักเรียนหลังจากการทดลองโดยใช้คำศัพท์ ซึ่งสอดคล้องกับ สำเนา ศรีประมงค์ ได้ศึกษาการศึกษาผลการใช้เกมคำศัพท์ประกอบการสอนที่มีต่อความคงทนในการเรียนรู้คำศัพท์ภาษาอังกฤษของนักเรียนชั้นประถมศึกษาปีที่ 5 โรงเรียนอัสสัมชัญระยอง โดยมีปัญหาการวิจัย คือ นักเรียนจำคำศัพท์ได้ในระยะสั้นทั้งที่มีการท่องศัพท์และทบทวนอยู่เสมอโดยนักเรียนไม่สามารถเข้าใจเรื่องที่อ่านได้อย่างถูกต้อง รวมทั้งยังไม่สามารถนำคำศัพท์ที่เรียนมาใช้ในการเขียนได้ถูกต้อง การศึกษาครั้งนี้มีจุดมุ่งหมาย เพื่อศึกษาผลของการใช้เกมคำศัพท์ประกอบการสอนที่มีต่อความคงทนในการเรียนรู้คำศัพท์ภาษาอังกฤษของนักเรียนชั้นประถมศึกษาปีที่ 5 และเพื่อเปรียบเทียบผลการเรียนรู้คำศัพท์กับความคงทนในการเรียนรู้คำศัพท์หลังการเรียนรู้ล่วงไปแล้ว 2 สัปดาห์กับ 4 สัปดาห์ของนักเรียนชั้นประถมศึกษาปีที่ 5 โรงเรียนอัสสัมชัญระยอง จังหวัดระยอง ผลการวิจัยสรุปได้ว่า นักเรียนมีความคงทนในการเรียนรู้คำศัพท์หลังจากเวลาผ่านไปแล้ว 2 สัปดาห์ และเมื่อเวลาผ่านไปแล้ว 4 สัปดาห์ อย่างมีนัยสำคัญทางสถิติที่

ระดับ .01 และสอดคล้องกับ ปัญลักษณ์ ถวาย ได้ศึกษาการศึกษาผลสัมฤทธิ์และความคงทนในการจำคำศัพท์ภาษาอังกฤษของนักเรียนชั้นประถมศึกษาปีที่ 5 โรงเรียนประถมสาธิตมหาวิทยาลัยราชภัฏบ้านสมเด็จเจ้าพระยา ที่เรียนโดยใช้แบบฝึกกิจกรรมเพิ่มพูนคำศัพท์ร่วมกับการอ่าน ปัญหาของงานวิจัยก็คือ จากการที่ผู้วิจัยสอนนักเรียนชั้นประถมศึกษาปีที่ 5 โรงเรียนประถมสาธิตมหาวิทยาลัยบ้านสมเด็จเจ้าพระยา ได้สังเกตผู้เรียนในชั้นเรียนวิชาภาษาอังกฤษ พบว่านักเรียนไม่สามารถบอกความหมายคำศัพท์ที่ไม่คุ้นเคยในบทอ่านได้ ทำให้ไม่สามารถทำแบบทดสอบในทักษะอื่น ๆ ได้นอกจากนี้ นักเรียนจำคำศัพท์ได้ในระยะสั้นทั้งที่มีการท่องศัพท์และทบทวนอยู่เสมอ นักเรียนยังไม่สามารถเข้าใจเรื่องอย่างถูกต้อง รวมทั้งยังไม่สามารถนำคำศัพท์ที่เรียนมาใช้ในการเขียนได้ถูกต้อง ผลการวิจัยพบว่า (1) ประสิทธิภาพของแบบฝึกกิจกรรมเพิ่มพูนคำศัพท์ร่วมกับการอ่าน มีค่าเท่ากับ  $75.86 / 75.13$  ซึ่งเท่ากับเกณฑ์ที่ตั้งไว้ (2) ผลสัมฤทธิ์ในการเรียนรู้คำศัพท์ของนักศึกษา หลังการใช้แบบฝึกกิจกรรมเพิ่มพูนคำศัพท์ร่วมกับการอ่านสูงกว่าก่อนการใช้แบบฝึกกิจกรรมเพิ่มพูนคำศัพท์ร่วมกับการอ่าน อย่างมีนัยสำคัญทางสถิติที่ระดับ 0.05 (3) ความคงทนในการจำความหมายคำศัพท์ หลังการเรียนโดยการใช้แบบฝึกกิจกรรมเพิ่มพูนคำศัพท์ร่วมกับการอ่านทันที หลังการเรียนรู้ผ่านไปแล้ว 14 วัน ไม่แตกต่างกัน (4) นักเรียนมีความคิดเห็นต่อแบบฝึกกิจกรรมเพิ่มพูนคำศัพท์ร่วมกับการอ่านอยู่ในระดับดีมาก

อีกองค์ประกอบสำคัญ คือ สถานการณ์ที่เอื้ออำนวยต่อการเรียนรู้ ทำให้บทเรียนมีความหมายต่อผู้เรียน จะทำให้ง่ายต่อการจดจำคำศัพท์ได้ในขณะที่ทำกิจกรรม รวมทั้งการจัดสถานการณ์ที่ช่วยในการเรียนรู้ เป็นวิธีที่จะช่วยให้นักเรียนมีความจำระยะยาว ได้แก่ การให้นักเรียนมีส่วนร่วมมากที่สุดกับบทเรียนนั้น ๆ

### 5.3 ข้อเสนอแนะ

#### 5.3.1 ข้อเสนอแนะทั่วไป

1. ในการใช้เกมคำศัพท์ประกอบการสอนนั้น ครูผู้สอนควรชี้แจงกับนักเรียนถึง จุดมุ่งหมายของการเล่นเกมว่าเป็นการฝึกคำศัพท์โดยใช้กิจกรรมเกมเข้ามาประกอบเพื่อเป็นการ ทบทวนคำศัพท์และสามารถทำให้นักเรียนจดจำคำศัพท์ได้

2. ครูผู้สอนควรใช้บัตรคำศัพท์ที่เหมาะสม แล้วแทรกกิจกรรมที่เหมาะสมกับสื่อการ สอน หรือให้นักเรียนเสนอเกมที่นักเรียนสนใจหรืออยากเล่น เพื่อให้นักเรียนมีส่วนร่วมในการจัดการ เรียนการสอนให้มากที่สุด

3. ครูผู้สอนควรดำเนินการวิจัยในชั้นเรียนด้วยตนเอง เพื่อที่จะได้เข้าใจถึงปัญหาที่ เกิดขึ้นในขณะการจัดกิจกรรมและสามารถหาแนวทางแก้ไขได้ อีกทั้งผู้วิจัยควรเข้าไปศึกษาพฤติกรรม ของกลุ่มตัวอย่างและสร้างความคุ้นเคยกับนักเรียน

#### 5.3.2 ข้อเสนอแนะในการทำวิจัยครั้งต่อไป

1. ควรทำการทดลองสอนคำศัพท์ภาษาอาหรับที่ใช้บัตรคำควบคู่กับกิจกรรมต่าง ๆ กับนักเรียนกลุ่มตัวอย่างอื่น และการสร้างความน่าสนใจ ความน่าดึงดูด เพื่อศึกษาความคงในการ เรียนรู้ของนักเรียน

2. ควรศึกษาการสอนที่ใช้เกม หรือนวัตกรรมอื่น ๆ ในการทดลองเกี่ยวกับทักษะการ ฟัง การพูด การอ่าน การเขียน เพื่อศึกษาผลเฉพาะทักษะ

## บรรณานุกรม

- กมลรัตน์ หล้าสุวรรณ. (2541). **จิตวิทยาการศึกษา**. พิมพ์ครั้งที่ 2. กรุงเทพฯ : โรงพิมพ์ศรีราชา.
- กระทรวงศึกษาธิการ. (2546). **หลักสูตรอิสลามศึกษา พุทธศักราช 2546**. กรุงเทพมหานคร.
- ชัยพร วิชชาวุธ. (2540). **ความจำมนุษย์**. กรุงเทพฯ. โรงพิมพ์ชวนพิมพ์.
- ณัฐพงษ์ พลหน่วยตระกูล. (2560). **การจัดกิจกรรมการเรียนการสอนโดยใช้กลวิธีการเรียนรู้คำศัพท์ เพื่อพัฒนาความรู้คำศัพท์และความสามารถในการอ่านภาษาอังกฤษของนักเรียนชั้นประถมศึกษาปีที่ 5 โรงเรียนหนองสิมโนนสวรรค์ สำนักงานเขตพื้นที่การศึกษาประถมศึกษาบึงกาฬ**. วารสาร ศึกษาศาสตร์สาร มหาวิทยาลัยเชียงใหม่, 1(3), 2.
- ธัญญา บุปผเวส และคณาจารย์มหาวิทยาลัยขอนแก่น. (2543). **จิตวิทยาเบื้องต้น**. ขอนแก่น : ภาคจิตวิทยาการ. คณะศึกษาศาสตร์ มหาวิทยาลัยขอนแก่น.
- ธนิดา วัชรพิชิตชัย. (2555). **การเปรียบเทียบผลสัมฤทธิ์และความคงทนในการเรียนรู้คำศัพท์ภาษาอังกฤษของนักเรียนชั้นประถมศึกษาปีที่ 5 ด้วยการสอนแบบใช้เกมและบัตรคำศัพท์**. วิทยานิพนธ์ปริญญาครุศาสตรมหาบัณฑิต สาขาหลักสูตรและการสอน บัณฑิตวิทยาลัย มหาวิทยาลัยราชภัฏรำไพพรรณี.
- บุญชม ศรีสะอาด. (2535). **การวิจัยเบื้องต้น**. กรุงเทพฯ : สุวีริยาสาส์น.
- ปัญญาลักษณ์ ถวาย. (2560). **การศึกษาผลสัมฤทธิ์และความคงทนในการจำคำศัพท์ภาษาอังกฤษของนักเรียนชั้นประถมศึกษาปีที่ 5 โรงเรียนประถมนครมหาวิทยาลัยราชภัฏบ้านสมเด็จเจ้าพระยา**. วิทยานิพนธ์ปริญญาครุศาสตรมหาบัณฑิต มหาวิทยาลัยศิลปากร.
- ประสาธ อิศรปรีดา. (2541). **จิตวิทยาการเรียนรู้กับการสอน**. กรุงเทพฯ. กราฟิคอาร์ต.
- ฝ่ายวิชาการภาษาอังกฤษ (2012). **หนังสือคู่มือการใช้บัตรคำศัพท์ 2 ภาษา พาหนูน้อยเก่งอังกฤษ หมวด ผลไม้ & ถั่ว เพื่อสุขภาพ**. กรุงเทพฯ. บริษัท ซีเอ็ดยูเคชั่นจำกัดมหาชน.
- พวงรัตน์ ทวีรัตน์. (2543). **วิธีการวิจัยทางพฤติกรรมศาสตร์และสังคมศาสตร์**. พิมพ์ครั้งที่ 7. กรุงเทพมหานคร. สำนักทดสอบทางการศึกษาและจิตวิทยา มหาวิทยาลัยศรีนครินทรวิโรฒ.
- ล้วน สายยศ และอังคณา สายยศ. (2538). **เทคนิคการวิจัยทางการศึกษา**. พิมพ์ครั้งที่ 5. กรุงเทพฯ.

สำเนา ศรีประมงค์. (2547). การศึกษาผลการใช้เกมคำศัพท์ประกอบการสอนที่มีต่อความคงทนในการเรียนรู้คำศัพท์ภาษาอังกฤษของนักเรียนชั้นประถมศึกษาปีที่ 5 โรงเรียนอัสสัมชัญระยอง. ปรินทูนนิพนธ์ปริญญาศิลปศาสตร มหาบัณฑิต สาขาวิชาการสอนภาษาอังกฤษ มหาวิทยาลัยศรีนครินทรวิโรฒ.

หน่วยส่งเสริมสุขภาพะนิสิตจุฬา. (2557). 8 เทคนิคช่วยจำ. ค้นเมื่อ 27 สิงหาคม 2563 จาก <https://wellness.chula.ac.th/?q=en/node/90>

นพ.อัครภูมิ จารุภากร และพรพีไล เลิศวิชา. (2551). สมอง เรียน รู้. พิมพ์ครั้งที่ 2. กรุงเทพฯ. สถาบันส่งเสริมอัจฉริยภาพและนวัตกรรมการเรียนรู้.

รศ.อุบลรัตน์ เพ็งสฤติย์. (2535). ความจำมนุษย์. ครั้งที่ 5. กรุงเทพฯ. สำนักพิมพ์มหาวิทยาลัยรามคำแหง.

Adam J.A. (1998). **Human Memory**. New Youk : McGraw – Hill.

Atkinson, R.C. and Shiffrin R.M. (1968). **Human Memory**. A Proposed System and Its Contro! Processes in K.W. Spence J.T. Spence (Eds) The Psychology of Learning and motivator. Advances in Research and Theory. Voi 2. New York : Academic Press.

Atkinson, R.C. and Shiffrin, R.M. (1997). **The Psychology of Learning and motivator.Advances in Research and Theory**. New York. Academic.

Dolch. (2011). **Dolch Word**. Available : <http://www.dolchword.net>. 05 September2019

Ghadessy, Mohsen. (1998, January). “**Word Lists and Materials Preparation : A New Approach**” English Teachings Forum. 17 (1) : 24 – 27.

Hatch E. & Cheryl B. (1995). **Vocabulary semantics and Language Education**. Cambridge. Cambridge University Press.

Stewick, Earl W. (1972). **Language Learning Teaching and Learning English**. London. Longman Group Limited.

Thonbury, S. (2002). **How to teach vocabulary**. Harlow Essex : Pearson Education

ภาคผนวก



ภาคผนวก ก

แบบประเมินตรวจสอบคุณภาพเครื่องมือวิจัยและ

แบบทดสอบก่อนและหลัง

## แบบประเมินการตรวจสอบคุณภาพเครื่องมือในการวิจัย

**คำชี้แจง :** แบบประเมินคุณภาพเครื่องมือในการวิจัย เรื่อง การพัฒนาความคงทนในการจำ คำศัพท์ภาษาอาหรับโดยการใช้บัตรคำของนักเรียนชั้นประถมศึกษาปีที่ 4 โรงเรียนบ้านช่องแมว อำเภอสายบุรี จังหวัดปัตตานี โดยได้กำหนดเกณฑ์ในการพิจารณาไว้ดังนี้

+1 แน่ใจว่า มีความเหมาะสม

0 ไม่แน่ใจว่า มีความเหมาะสมหรือไม่

- 1 แน่ใจว่า ไม่มีความเหมาะสม

โปรดเขียนเครื่องหมาย ✓ ลงในช่องระดับความคิดเห็นของท่าน พร้อมเขียนข้อเสนอแนะที่เป็น ประโยชน์ในการนำไปพิจารณาปรับปรุงต่อไป

รายการประเมิน	ระดับความคิดเห็น			ข้อเสนอแนะ
	+1	0	-1	
1. มีความสอดคล้องกับหลักสูตรแกนกลาง อิสลามศึกษาขั้นพื้นฐาน				
2. ความเหมาะสมของเนื้อหา				
3. ความสอดคล้องกับวัตถุประสงค์				
4. ตัวอักษรมีความชัดเจน				
5. เครื่องมือมีความชัดเจน				
6. ความเหมาะสมของขนาด				
7. เครื่องมือมีสีสัน และมีความน่าสนใจ				
8. ความเหมาะสมในการใช้รูปภาพและข้อความ				
9. มีความเหมาะสมกับวัยของผู้เรียน				
10. นวัตกรรม (บัตรคำศัพท์) มีความหลากหลาย				

ลงชื่อ.....

(.....)

ผู้ทรงคุณวุฒิ

## แบบตรวจสอบคุณภาพของแบบทดสอบก่อนเรียนหลังเรียนในการวิจัย

**คำชี้แจง :** แบบตรวจสอบคุณภาพของแบบทดสอบในการวิจัย เรื่อง การพัฒนาความคงทนในการจำคำศัพท์ภาษาอาหรับโดยการใช้บัตรคำของนักเรียนชั้นประถมศึกษาปีที่ 4 โรงเรียนบ้านช่องแมว อำเภอสายบุรี จังหวัดปัตตานี เพื่อประเมินความคิดเห็นของผู้เชี่ยวชาญที่มีต่อข้อคำถาม โดยได้กำหนดเกณฑ์ในการพิจารณาไว้ดังนี้

+1 แน่ใจว่า มีความเหมาะสม

0 ไม่แน่ใจว่า มีความเหมาะสมหรือไม่

- 1 แน่ใจว่า ไม่มีความเหมาะสม

โปรดเขียนเครื่องหมาย  $\checkmark$  ลงในช่องระดับความคิดเห็นของท่าน พร้อมเขียนข้อเสนอแนะที่เป็นประโยชน์ในการนำไปพิจารณาปรับปรุงต่อไป

รายการประเมิน	ระดับความคิดเห็น			ข้อเสนอแนะ
	+1	0	-1	
1. มีความเหมาะสมกับผู้เรียน				
2. ความเหมาะสมของเนื้อหา				
3. มีรูปภาพประกอบที่ชัดเจน				
4. ตัวอักษรมีความชัดเจน				
5. คำถามมีความยากง่ายระดับปานกลาง				
6. ความเหมาะสมของภาษาที่เข้าใจง่าย				
7. เนื้อหาที่สอนมีความครอบคลุม				
8. แบบทดสอบมีความหลากหลาย				
9. คำสั่งมีความชัดเจน				
10. สามารถวัดระดับความสามารถของผู้เรียนได้				

ลงชื่อ.....

(.....)

ผู้ทรงคุณวุฒิ

ภาคผนวก ข

เครื่องมือประกอบการจัดการเรียนรู้

หมวด สีต่าง ๆ



หมวด คำศัพท์ภายในโรงเรียนและ  
สื่อการเรียนรู้ภายในโรงเรียน

 جَدْوَلٌ	 كُرْسِيٌّ	 مَكْتَبٌ	ตาราง เรียน	เก้าอี้	โต๊ะ
 سَبْوْرَةٌ	 قِرْطَاسٌ	 كِتَابٌ	กระดาน ดำ	กระดาษ	หนังสือ
 قَلَمٌ	 مِكَنْسَةٌ	 مِمْحَاةٌ	ปากกา	ยางลบ	ยางลบ
 مِسْطَرَةٌ	 حَقِيْبَةٌ	 مِيزَاةٌ	ไม้ บรรทัด	กระเป๋า	กบเหลา
 طَبَاشِيْرٌ	 خَرِيْطَةٌ	ชอล์ก	แผนที่		



## หมวด คำกริยา

			เขียน	อ่าน	กิน
كَتَبَ	قَرَأَ	أَكَلَ			
			วาดภาพ	ตี	หัวเราะ
رَسَمَ	ضَرَبَ	ضَحِكَ			
			กระโดด	ไป	นั่ง
قَفَزَ	ذَهَبَ	جَلَسَ			
			เอา	ยืน	ดื่ม
أَخَذَ	قَامَ	شَرِبَ			



ภาคผนวก ค

แบบทดสอบวัดความคงทนก่อนเรียนหลังเรียน

หมวด สี่ต่าง ๆ

หมวด คำศัพท์เกี่ยวกับโรงเรียนและสื่อการเรียนรู้ภายในโรงเรียน

หมวด คำกริยา

แบบทดสอบวัดความคงทนหลังเรียน

หมวด สีต่างๆ

คำสั่ง : ให้นักเรียนเลือกคำตอบที่ถูกต้องที่สุดเพียงคำตอบเดียว



.๔

- أ. أَحْمَرٌ  
 ب. أَصْفَرٌ  
 ج. أَخْضَرٌ  
 د. رَمَادِي



.๕

- أ. أَخْضَرٌ  
 ب. أَسْوَدٌ  
 ج. أَزْرَقٌ  
 د. بُرْتُقَالِي



.๖

- أ. أَزْرَقٌ  
 ب. بُرْتُقَالِي  
 ج. أَسْوَدٌ  
 د. أَيْبِضٌ



.๑

- أ. أَحْمَرٌ  
 ب. أَصْفَرٌ  
 ج. أَخْضَرٌ  
 د. رَمَادِي



.๒

- أ. أَخْضَرٌ  
 ب. بُرْتُقَالِي  
 ج. رَمَادِي  
 د. أَسْوَدٌ



.๓

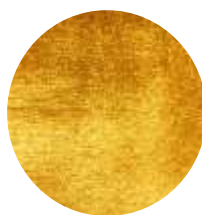
- أ. أَسْوَدٌ  
 ب. أَيْبِضٌ  
 ج. رَمَادِي  
 د. أَزْرَقٌ

.٧



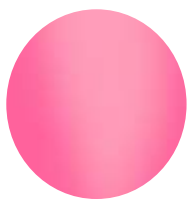
- أ. أَرْزُقُ  
ب. بُرْتُقَالِي  
ج. أَسْوَدُ  
د. أَيْبِضُ

.٨



- أ. أَرْزُقُ  
ب. أَيْبِضُ  
ج. زَهْرِي  
د. ذَهَبِي

.٩



- أ. بُرْتُقَالِي  
ب. رَمَادِي  
ج. أَرْزُقُ  
د. زَهْرِي

.١٠



- أ. ذَهَبِي  
ب. رَمَادِي  
ج. أَرْزُقُ  
د. زَهْرِي

## แบบทดสอบวัดความคงทนหลังเรียน

### หมวด สีต่างๆ

คำสั่ง : ให้นักเรียนเลือกตัวสะกดที่ขาดหายไปของคำศัพท์ให้ถูกต้องที่สุด ให้มีความหมายตรงกับรูปภาพ



๑. أُـ ر

ب. خ ض

أ. ص ف

ج. ز ر

د. ح م



๒. أُـ ق

ب. خ ض

أ. ص ف

ج. ز ر

د. ح م



๓. أُـ ر

ب. خ ض

أ. ص ف

ج. ز ر

د. ح م



๔. أُـ ر

ب. خ ض

أ. ص ف

ج. ز ر

د. ح م



๕. أُـ د

ب. خ ض

أ. ص ف

ج. س و

د. ح م



٦. أ\_\_\_\_\_

- أ. ب ي ض  
ب. خ ض ر  
ج. س ود  
د. ح م ر



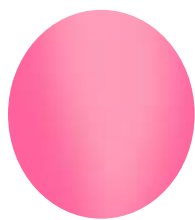
٧. ي\_\_\_\_\_

- أ. ل ون ف ض  
ب. رم اد  
ج. ذهب  
د. ب ر ت ق ال



٨. ي\_\_\_\_\_

- أ. ف ض  
ب. رم اد  
ج. ذهب  
د. زهر



٩. ي\_\_\_\_\_

- أ. ف ض  
ب. رم اد  
ج. ذهب  
د. زهر



١٠. ي\_\_\_\_\_

- أ. ف ض  
ب. رم اد  
ج. ذهب  
د. زهر

แบบทดสอบวัดความคงทนหลังเรียน

หมวด สีต่าง ๆ

คำสั่ง : ให้นักเรียนอ่านคำถามแล้วเลือกคำตอบที่ถูกต้อง

- 1. ดอกกุหลาบมีสี.....?

.أ. أصفر	.ب. أخضر
.د. أحمر	.ج. أزرق
  
- 2. ต้นไม้มีใบไม้เป็นสีอะไร ?

.أ. أصفر	.ب. أخضر
.د. أحمر	.ج. أزرق
  
- 3. วันพฤษภาคมดีสี...?

.أ. فضي	.ب. رمادي
.د. برتقالي	.ج. ذهبي
  
- 4. ท้องฟ้านอกจากจะมีสีฟ้าแล้ว ยังมีอีกหนึ่งสีคือสีอะไร ?

.أ. أصفر	.ب. أخضر
.د. أحمر	.ج. أزرق
  
- 5. สีของทองคำคือสีอะไร ?

.أ. فضي	.ب. رمادي
.د. برتقالي	.ج. ذهبي

6. เวลาไฟดับ เราจะมองไม่เห็น นอกจากจะมองเห็นเป็นสีอะไร ?

- أ. أصفر  
ب. أخضر  
ج. أسود  
د. أحمر

7. ผู้หญิงส่วนใหญ่มักจะชอบสีอะไร ?

- أ. فضي  
ب. رمادي  
ج. ذهبي  
د. زهري

8. ทิชชูส่วนใหญ่แล้วจะมีสีอะไร ?

- أ. أبيض  
ب. أخضر  
ج. أسود  
د. أحمر

9. มะม่วงดิบจะมีสีเขียว แล้วมะม่วงสุกจะมีสีอะไร ?

- أ. أصفر  
ب. أخضر  
ج. أزرق  
د. أحمر

10. สีที่มีความใกล้เคียงกับสีขาว แต่จะเข้มกว่านิดหนึ่งคือสีอะไร ?

- أ. فضي  
ب. رمادي  
ج. ذهبي  
د. زهري

แบบทดสอบวัดความคงทนหลังเรียน

หมวด คำศัพท์ภายในโรงเรียนและสื่อการเรียนรู้ภายในโรงเรียน

คำสั่ง : ให้นักเรียนเลือกคำตอบที่ถูกต้องที่สุดเพียงคำตอบเดียว



๔.

- أ. كُرْسِيٌّ  
 ب. مَكْتَبٌ  
 ج. جَدْوَلٌ  
 د. مَكْنَسَةٌ



๑.

- أ. كُرْسِيٌّ  
 ب. مَكْتَبٌ  
 ج. جَدْوَلٌ  
 د. مَكْنَسَةٌ



๕.

- أ. قَلَمٌ  
 ب. حَقِيَّةٌ  
 ج. مِبْرَأَةٌ  
 د. قَامٌ



๒.

- أ. قِرْطَاسٌ  
 ب. كِتَابٌ  
 ج. سُبُورَةٌ  
 د. مِبْرَأَةٌ



๖.

- أ. مِسْطَرَةٌ  
 ب. حَقِيَّةٌ  
 ج. سُبُورَةٌ  
 د. مِبْرَأَةٌ



๓.

- أ. مَكْنَسَةٌ  
 ب. مُمْحَاةٌ  
 ج. حَقِيَّةٌ  
 د. خَرِطَةٌ



.٧



أ. قِرْطَاسٌ

ب. كِتَابٌ

ج. سُبُورَةٌ

د. مِبْرَأَةٌ

.٨



أ. مِكَنْسَةٌ

ب. مُمْحَاةٌ

ج. سُبُورَةٌ

د. خَرِيطَةٌ

.٩



أ. قِرْطَاسٌ

ب. كِتَابٌ

ج. سُبُورَةٌ

د. مِبْرَأَةٌ

.١٠



أ. طَبَاشِيرٌ

ب. قَلَمٌ

ج. مُمْحَاةٌ

د. كِتَابٌ

แบบทดสอบวัดความคงทนหลังเรียน

หมวด คำศัพท์ภายในโรงเรียนและสื่อการเรียนรู้ภายในโรงเรียน

คำสั่ง : ให้นักเรียนเลือกตัวสะกดที่ถูกต้องของคำศัพท์ให้มีความหมายตรงกับรูปภาพ



๑. \_\_\_\_\_ ّة

- أ. مدرس  
 ب. مدرس  
 ج. مدرس  
 د. مدرس



๒. \_\_\_\_\_ ّة

- أ. سطر  
 ب. سطر  
 ج. سطر  
 د. سطر



๓. \_\_\_\_\_ ّة

- أ. سطر  
 ب. سطر  
 ج. سطر  
 د. سطر



๔. \_\_\_\_\_ ّة

- أ. سطر  
 ب. سطر  
 ج. سطر  
 د. سطر



๕. \_\_\_\_\_ ّة

- أ. مدرس  
 ب. مدرس  
 ج. مدرس  
 د. مدرس



٦. \_\_\_\_\_س

أ. قرط ا  
د. ج اس و  
ب. أ ج را  
ج. ج ن ا



٧. ق \_ م

أ. ص  
د. ض  
ب. ل  
ج. ع



٨. \_\_\_ب

أ. ك ت ا  
د. ك ات  
ب. م ك ت  
ج. م ك ات



٩. \_\_\_ي

أ. ك رس  
د. ج س د  
ب. ق م ر  
ج. م رب



١٠. \_\_\_ب

أ. ك ت ا  
د. ك ات  
ب. م ك ت  
ج. م ك ات

### แบบทดสอบวัดความคงทนหลังเรียน

หมวด คำศัพท์ภายในโรงเรียนและสื่อการเรียนรู้ภายในโรงเรียน

คำสั่ง : ให้นักเรียนอ่านคำถามแล้วเลือกคำตอบที่ถูกต้องที่สุด โดยดูรูปภาพประกอบ

1. ในโรงเรียนนอกจากจะมีนักเรียน มีผู้อำนวยการ มีภารโรง แล้วยังต้องมีใครอีก ?

أ. مُدَرِّسٌ                      ب. تَلْمِيذٌ  
د. مَطْعَمٌ                      ج. فَصْلٌ



2. หลังเรียนคาบสุดท้ายในช่วงเช้า นักเรียนจะไปทานข้าวที่ไหน ?

أ. فِنَاءٌ                      ب. مُدَرِّسٌ  
د. مَطْعَمٌ                      ج. فَصْلٌ



3. นักเรียนเล่นกีฬาฟุตบอลที่ไหน ?

أ. مُدَرِّسٌ                      ب. مَلْعَبٌ  
د. مَطْعَمٌ                      ج. فِنَاءٌ



4. ห้องที่มีคนเข้าไปอ่านหนังสือ และมีหนังสือเยอะๆ เรียกว่า ?

أ. مَدْرَسَةٌ                      ب. تَلْمِيذٌ  
د. مَكْتَبَةٌ                      ج. فِنَاءٌ



5. ■ มุสลิมต้องไปละหมาดที่ไหน ?

أ. مَسْجِدٌ                      ب. تَلْمِيذٌ  
د. مَكْتَبَةٌ                      ج. فِنَاءٌ



6. เวลาที่นักเรียนปวดปัสสาวะ หรือปวดท้อง เราต้องไปสถานที่ใด ?

- أ. مَسْجِدٌ  
 ب. مَلْعَبٌ  
 ج. فِنَاءٌ  
 د. مِرْحَاضٌ



7. ในอาคารโรงเรียน จะมีเก้าอี้ โต๊ะ กระดานดำ เรียกห้องนี้ว่าห้องอะไร ?

- أ. فِنَاءٌ  
 ب. مُدَرِّسٌ  
 ج. فَصْلٌ  
 د. مَطْعَمٌ



8. เด็ก ๆ ชอบไปเล่นสถานที่ที่มีของเล่น เรียกว่าสถานที่นี้ว่าอะไร ?

- أ. مَلْعَبٌ  
 ب. مُدَرِّسٌ  
 ج. فِنَاءٌ  
 د. مَطْعَمٌ



9. นักเรียนในภาษาอาหรับเรียกว่าอะไร ?

- أ. مَسْجِدٌ  
 ب. تَلْمِيذٌ  
 ج. مُدَرِّسٌ  
 د. مَكْتَبَةٌ



10. ทุกวันจันทร์ถึงวันศุกร์ นักเรียนต้องตื่นเข้าไปที่ไหน ?

- أ. مَدْرَسَةٌ  
 ب. تَلْمِيذٌ  
 ج. فِنَاءٌ  
 د. مَكْتَبَةٌ



## แบบทดสอบวัดความคงทนหลังเรียน

## หมวด คำกริยา

คำสั่ง : ให้นักเรียนเลือกคำตอบที่ถูกต้องที่สุดเพียงคำตอบเดียว



.๕

- أ. ضَحِكَ  
 ب. ضَرَبَ  
 ج. رَسَمَ  
 د. شَرِبَ



.๕

- أ. رَسَمَ  
 ب. شَرِبَ  
 ج. ضَرَبَ  
 د. قَامَ



.๖

- أ. رَسَمَ  
 ب. كَتَبَ  
 ج. ضَرَبَ  
 د. قَرَأَ



.๑

- أ. ضَرَبَ  
 ب. قَرَأَ  
 ج. رَسَمَ  
 د. شَرِبَ



.๒

- أ. شَهِدَ  
 ب. أَكَلَ  
 ج. شَرِبَ  
 د. رَسَمَ



.๓

- أ. رَسَمَ  
 ب. شَرِبَ  
 ج. ضَرَبَ  
 د. قَامَ

.٧



- أ. رَسَمَ  
ب. شَرِبَ  
ج. ضَرَبَ  
د. قَامَ

.٨



- أ. ضَحِكَ  
ب. ضَرَبَ  
ج. رَسَمَ  
د. جَلَسَ

.٩



- أ. شَهِدَ  
ب. سَمِعَ  
ج. ذَهَبَ  
د. رَسَمَ

.١٠



- أ. ذَهَبَ  
ب. ضَرَبَ  
ج. رَسَمَ  
د. جَلَسَ

## แบบทดสอบวัดความคงทนหลังเรียน

### หมวด คำกริยา

คำสั่ง : ให้นักเรียนเลือกตัวสะกดที่ถูกต้องของคำศัพท์ให้มีความหมายตรงกับรูปภาพ



๑. ــــــــ

บ. จ ล

อ. ก ล

จ. จ ล

ด. ม ล



๒. ــــــــ تب

บ. ม ك

อ. خ

จ. ك ا

د. ك



๓. ــــــــ ــــــــ

ب. ض ب

อ. خ ب

จ. خ ج

د. ق أ



๔. ــــــــ

ب. س م

อ. ج ع

จ. س ب

د. س ل



๕. ــــــــ ــــــــ

ب. ض ر

อ. ذ ه

จ. رس

د. خ ر



٦. قر—



ب. ن

أ. أ

ج. ص

د. ف

٧. ض—ك



ب. ن ا

أ. ح

ج. ن ي

د. ن

٨. م—



ب. أم ا

أ. ن ا

ج. غ را

د. ق ا

٩. ج—س



ب. ل

أ. ر

ج. ن

د. م

١٠. رب—



ب. ض

أ. ش




ج. ر

د. خ

แบบทดสอบวัดความคงทนหลังเรียน

หมวด คำกริยา

คำสั่ง : ให้นักเรียนเติมตัวอักษรที่ขาดหายไปลงในช่องว่างให้ถูกต้อง

	.๖   บ __		.๑   __ ق
	.๗   บ __		.๒   __ ك
	.๘   __ ض		.๓   __ س
	.๙   س __ ع		.๔   __ ا
	.๑๐   __ ه		.๕   __ ر

ภาคผนวก ง

รายนามผู้เชี่ยวชาญตรวจสอบคุณภาพเครื่องมือ

### รายนามผู้เชี่ยวชาญตรวจสอบคุณภาพเครื่องมือ

- |              |                             |
|--------------|-----------------------------|
| 1. ชื่อ-สกุล | นายชามันลี มุละ             |
| วุฒิการศึกษา | ปริญญาตรี                   |
| ตำแหน่ง      | ครูชำนาญการพิเศษ            |
| สถานที่ทำงาน | โรงเรียนบ้านช่องแมว         |
| 2. ชื่อ-สกุล | นางต่วนพาอี่ชะ วาเตะ        |
| วุฒิการศึกษา | ปริญญาตรี                   |
| ตำแหน่ง      | ครูชำนาญการพิเศษ            |
| สถานที่ทำงาน | โรงเรียนบ้านช่องแมว         |
| 3. ชื่อ-สกุล | นายมุหำมัดสอระะ หะยีสะมาแอะ |
| วุฒิการศึกษา | ปริญญาเอก                   |
| ตำแหน่ง      | หัวหน้าสาขาการสอนภาษาอาหรับ |
| สถานที่ทำงาน | มหาวิทยาลัยฟาฏอนี           |

ภาคผนวก จ

ภาพการจัดการเรียนรู้



## ประวัติผู้วิจัย

ชื่อ-สกุล นายนุรดิน ตาเห

รหัสประจำตัวนักศึกษา 591442020

วัน เดือน ปี เกิด 05 ตุลาคม 2537

## วุฒิการศึกษา

วุฒิ	ชื่อสถาบัน	ปีที่สำเร็จ
มัธยมศึกษาปีที่ 6	โรงเรียนสามารถดีวิทยา	2556

## สถานที่ฝึกปฏิบัติวิชาชีพครู

โรงเรียนบ้านช่องแมว ตำบลละหาร อำเภอสายบุรี จังหวัดปัตตานี